



Tegevusaruanne

2011





Belwind on Põhjameres paikneva 55 turbiiniga Belgia suurim energiaprojekt. EIP on juhtiv tuuleenergia rahastaja. Tema finantseeringud selles sektoris ulatusid 2011. aastal 1,7 mld euroni. Taastuenergia moodustab kogu EIP laenumahust kolmandiku.

## Sisukord



- 2 Põhitulemused 2011
- 4 Eessõna presidendilt
- 6 Euroopa kasvu- ja tööhõivepotentsiaali suurendamine
  - 8 Euroopa regionaalarengu toetamine
  - 12 Väikeste ja keskmise suurusega ettevõtete rahastamine
  - 16 Innovatsiooni kiirendamine
  - 18 Euroopa ühendamine
  - 20 Euroopa energiaga varustamine
- 23 Kliimameetmete toetamine
  - 24 Rahastamise tõhus kasutamine heite vähendamiseks
  - 28 Muutuva kliimaga kohanemine
  - 30 Säästlike linnade kujundamine
- 33 ELi poliitika toetamine väljaspool liidu piire
- 37 Vastutustundlik institutsioon
- 41 Kapital ja vahendite kogumine
- 42 EIP juhtimine



EIP laenas ligi **11 mld eurot** Euroopat ühendavatele transpordivõrkudele.

TGV kiirrong, Prantsusmaa

## Põhitulemused 2011

EIP laenude kogumaht ulatus **61 mld euroni** –  
**54 mld eurot** Euroopa Liidus ja **7 mld eurot** EList väljapool.

EIP rahastas **454** projekti **70** riigis.


Laenud kliimameetmete jaoks moodustasid peaaegu kolmandiku panga laenude kogumahust – **18 mld eurot**.

EIP rahastas üle **4000** megavati võimsusega tuule- ja päikeseelektrijaamade seadmestamist, mis toodavad puhast elektrit rohkem kui **2 miljoni** majapidamise energiaga varustamiseks.



EnBW Baltic 1 tuulepark, Saksamaa





Majandus- ja  
finantskriisilt  
raskeima hoobi  
saanud ELi  
piirkondi rahastati  
**20 mld  
euroga.**

Ligi **74**  
piirkonda said EIP  
ühtekuuluvuslaene.



EIP Grupp rahastas Euroopas **120 000**  
väikest ja keskmise suurusega ettevõtet.

EIP Grupi finantseeringud väikestele ja  
keskmise suurusega ettevõtetele ning  
keskmise kapitalisatsiooniga ettevõtetele  
ulatusid ELis kokku **13 mld euron**i.



Pank investeeris ligi **10 mld eurot**  
teadmispõhisesse majandusse.

## Eessõna presidendilt



Vastupidiselt ootustele ei saavutanud majanduse taastumine Euroopas käesolevas aruandes vaadeldud 12 kuul kindlat haaret, mille tõttu tuli EIP-l neljandat aastat järjest töötada katsumuslikus keskkonnas. Rasketele oludele vaatamata on panga kapitaliseis jätkuvalt hea ja laenuportfell endiselt usaldusväärne. Mis kõige olulisem – tänu oma läbimõeldud laenupoliitikale ja suurepärasele mainele säilitas pank juhtiva krediitpositsiooni, mille väljenduseks on investorite jätkuv usaldus vähese maksumusega rahastamisvõimaluste vastu – põhieelis, mis jõuab ka klientideni.

2011. aastal töötas EIP oma kolme põhiprioriteedi nimel: anda panus Euroopa 2020. aasta strateegiasse, aidata Euroopa Liidul püsida kliimaalases tegevuskavas esirinnas ning toetada liidu välispoliitika eesmärke.

Laenuandmisega – mis on panga tegevuse esimene tugisammas – andis EIP oma kõigi aegade suurima panuse reaalmajandusse, makstes VKE-dele, suurettevõtetele, infrastruktuuriarendajatele ja avalikele asutustele soodsatel tingimustel ja pika tagasimakse tähtajaga välja 60 mld eurot (suurimas mahus laene selleks otstarbeks kõikide mitmepoolsete finantsasutuste seas). EIP rahastas tiptaseme innovatsiooniprojekte, et avardada teadmiste piire, ning aitas ehitada teadusrajatisi ja koole, tuuleparke, sildu ja tunnelid, kiirronge ja kiirteid.

Rasked majandusolud ja eelarvepiirangud kogu ELis nõudsid, et me töötaks välja uuenduslikud mehhanismid, millega saaks vähemate vahenditega rohkem ära teha. Panga tegevuse teine sammas – vahendite ühendamine, mille puhul ELi ja liikmesriikide eelarvevahendeid kombineeritakse



2011. aastal saavutas Euroopa Investeeringupank raskustele vaatamata jätkuvalt häid tulemusi. Meie investeeringud olid kindel tugi meie missioonile toetada jätkusuutlikku majanduskasvu, konkurentsivõimet ja töökohti: Ateenast Zaragozani olime Euroopa majanduse teenistuses ning väljaspool Euroopa Liitu aitasime edendada liidu eesmärke.

riskijagamise ja tagatismehhanismide kaudu EIP vahenditega – võimaldas EIP-l luua rohkem kapitali, et stimuleerida innovatsiooni, majanduskasvu ja tööhõivet.

EIP tegevuse kolmas samm on nõustamine. Tehniline abi projektide koostamise ja rakendamisega ning kohalike omavalitsuste nõustamine, kuidas avalikke vahendeid paremini kasutada, on oluline töövahend, millega EIP töötajate teadmised ja asjatundlikkus aitasid kaasa majanduse taastamisele.

Selleks et pank saaks laenu anda, vahendeid kombineerida ja nõustada, tuli tal mõistagi kindlustada oma tegevuse fundeerimine. EIP – maailma suurim rahvusvaheline vahendite koguja – hankis kapitaliturgudelt 76 mld eurot. Peaaegu pool sellest summast tuli investoritelt väljaspool Euroopat, mis näitab nende jätkuvat usaldust ja kindlustunnet nii ELi kui ka konkreetselt EIP vastu.

2011. aastal avaldatud muljetavaldavad tulemused, eriti tehingutest ELis, kinnitasid panga

staatust Euroopa poliitikakujundajate põhitöövahendina majanduse taastamise jõupingutustes. Vaatamata keerulisele tegevuskeskkonnale, saavutati kõikides prioriteetsetes valdkondades seatud sihid ning mõnda eesmärki koguni ületati. EIP oli valmis toetama iga ELi liikmesriiki ja töötas tihedalt koos Euroopa Komisjoni, nõukogu ja Euroopa Parlamendiga, et edendada majanduskasvu kogu liidus, kasutades sihipäraseid investeeringuid olulistesse majandusarengu edasiviijatesse. Pank kindlustas pikaajaliste investeeringute jätkumise Euroopa tulevaste põlvete jaoks.

Werner Hoyer

2011. aastal oli EIP jätkuvalt kindel ja usaldusväärne partner nii projektiteostajatele kui ka partnerorganisatsioonidele, seades sihiks projektid, millel on suurim mõju Euroopa majanduskasvu- ja tööhõivepotentsiaalile.

## Euroopa kasvu- ja tööhõivepotentsiaali suurendamine


**E**IP sõlmis 2011. aastal rahastamislepinguid kokku 61 mld euro väärtuses, mis tähistab järkjärgulist naasmist 2008. aasta eelsele laenumahu tasemele pärast erakorralist täiendavat laenuandmist 2008., 2009. ja 2010. aastal.

Pank toetas jätkuvalt Euroopa üleminekut arukamale, rohelisemale ja säästvamale majandusele. Ta kasutas oma finantsalaseid ja tehnilisi ekspertteadmisi, et aidata parandada finantseerimist sellistes toetust vajavates valdkondades nagu nõrgemad piirkonnad ja ääremaad, kindlustades oluliste investeeringute jätkumise eriti rasketes majandusoludes. Samal ajal andis pank sihttoetust majanduskasvu edasivijajatele, nagu VKEd ning innovatsiooni-, kliimameetmete ja infrastruktuuriprojektid.

Riikide võlakriisi süvenedes andis EIP eritoetust riikidele ja piirkondadele, mille juurdepääs kapitaliturgudele on piiratud, võimaldades selliste olemasolevate ressursside nagu ELi struktuurifondid finantsvõimendust, et tagada põhiinvesteeringute jätkumine.

Eelolevail aastail keskendub EIP strateegia majanduskasvule ja töökohtadele, majanduslikule ühtekuuluvusele ja kliimameetmetele. Pank peab jätkuvalt prioriteetseks projekte, mis maksimeerivad tema rahastamise mõju reaal-majandusele. Pank saab spetsiaalsete finants-toodetega vastata konkreetsete sektorite vajadustele ja aidata neil olemasolevaid ressursse maksimaalselt ära kasutada. EIP arendab jätkuvalt ühismeetmeid Euroopa Komisjoniga ja kasutab oma ekspertteadmisi ja vahendeid ELi poliitiliste eesmärkide toetuseks.





Euroopa arukamale,  
rohelisemale ja  
jätkusuutlikumale majandusele  
ülemineku kindlustamine  
rahastamislepingutega  
kogusummas  
**61 mld eurot.**




## Euroopa regionaalarengu toetamine



2011. aastal andis EIP üle 20 mld euro laene, et toetada projekte, mis stimuleerivad kasvu ELi majanduslikult vähem edasijõudnud piirkondades. Pank aitab maksimeerida ka riiklike vahendite kasutamist, et korvata puudust kokkuhoiuajal.

**M**ajanduskriis on tabanud ELi nõrgemaid riike eriti rängalt, mille tagajärjel on arenguerinevused suurenenud. Pank on neid suuremaid erinevusi liikmesriikide vahel arvesse võtnud. Laenu andmine nõrgematele piirkondadele aitab tugevdada liidu struktuuri ja edendada tasakaalustatumat arengut.

2011. aastal ulatusid niinimetatud lähenemiskiirkondade toetuseks sõlmitud laenulepingud üle 20 mld euro, mis on rohkem kui kolmandik ELis antud EIP laenude kogumahust. Tähelepanu keskmes on siinkohal põhiinfrastruktuuri rahastamine,



EIP ühtekuuluvuslaene  
sai ligi **74** piirkonda.

ebakindlus kahjustavad EIP tegevuskeskkonda mõnes riigis. Struktuurifondidest antakse abi ainult siis, kui kohalikud omavalitsused on esmalt valmis eraldama oma raha. Projektide jaoks on seega vaja leida teataval määral kohalikke rahastamisvahendeid (tavaliselt pool kavandatud projekti väärtusest ja peamiselt riigiasutustelt). Keerulistel aegadel on mõnel liikmesriigil tekkinud raskusi omapoolse rahastamisega, mis seab ohtu selliste investeeringute elluviimisele, mis võiksid suurendada riigi sisemajanduse kasvupotentsiaali.

Struktuuriprogrammide laenud aitavad rahastada osa eraldistest, mida riigid teevad oma eelarvest mitmesugustesse prioriteetsetesse projektidesse investeerimiseks, mis saavad toetust ELi struktuurifondidest. Selliselt mängib riikide panuse eelrahastamine EIP poolt olulist rolli investeeringuvoogude stabiliseerimises, kindlustades majanduskasvu ja tööhõive. 2011. aastal ulatusid struktuuriprogrammi laenud ligi 1,6 mld euroni, mis võimaldas jätkata põhiinvesteeringuid transpordis, tervishoius, info- ja kommunikatsioonitehnoloogias ning vee- ja jäätmemajanduse infrastruktuuri sektoris, samuti maaelu arengus ning energiatõhususe ja taastuvenergia alal sellistes riikides nagu Portugal, Ungari ja Poola.

Kokku aitasid EIP raamlaenud kogusummas ligi 2,8 mld eurot toetada olulisi investeeringuid üheksas lähenemisetapi riigis kogu ELis.

---

### Sihtotstarbeline abi vähem edasijõudnud piirkondadele

---

mida on vaja äritegevuse elavdamiseks piirkonnas ja seega töövõimaluste loomiseks, andes toetust uuenduslikele firmadele ja VKEdele, arendades infoühiskonna teenuseid, parandades linnakeskkonda ja kiirendades kaugemate piirkondade integreerimist üleeuroopaliste võrkude ehitamise kaudu. EIP toetab investeeringuid ja algatusi, et aidata majanduslanguse ajal enim kannatanud piirkondadel saavutada taas jätkusuutlik majanduskasv.

Pank kohandab oma tegevust muutuvate majandusoludega, eriti kuna riikide võlakriis ja turgude

EIP annab ka tehnilist abi, et aidata uutel liikmesriikidel ligi pääseda struktuurifondidele ja Ühtekuuluvusfondile. Seda teeb pank koostöös Euroopa Komisjoniga loodud erialgatuste kaudu.

Üks näide sellest on JASPERS ehk ühisabi projektide toetamiseks Euroopa piirkondades. See EIP juhitud algatus, mida toetavad ühiselt Euroopa Komisjon, Euroopa Rekonstruktsiooni- ja Arengupank ning Saksa arengupank Kreditanstalt für Wiederaufbau, annab tehnilist abi ELi struktuurifondidest abi saavatele riikidele, et aidata neil



koostada nõuetekohaseid infrastruktuuriprojektide ettepanekuid. Alates JASPERSi loomisest 2006. aastal on 13 riigis heaks kiidetud kokku 172 JASPERSi toetusega valminud projekti, mille alusel on tehtud investeeringuid 63,7 mld euro väärtuses – millest peaaegu 13 mld eurot investeeriti ainult 2011. aastal. JASPERSi abi laiendati 2011. aastal juba Horvaatiale, enne tema ühinemist ELiga.

### Piiriülese regionaalkoostöö toetamine

Mõned piirkonnad Euroopas teevad tihedat koostööd ühistes huvides olevates küsimustes ja ELi struktuurifondid stimuleerivad sellist territoriaalset koostööd.

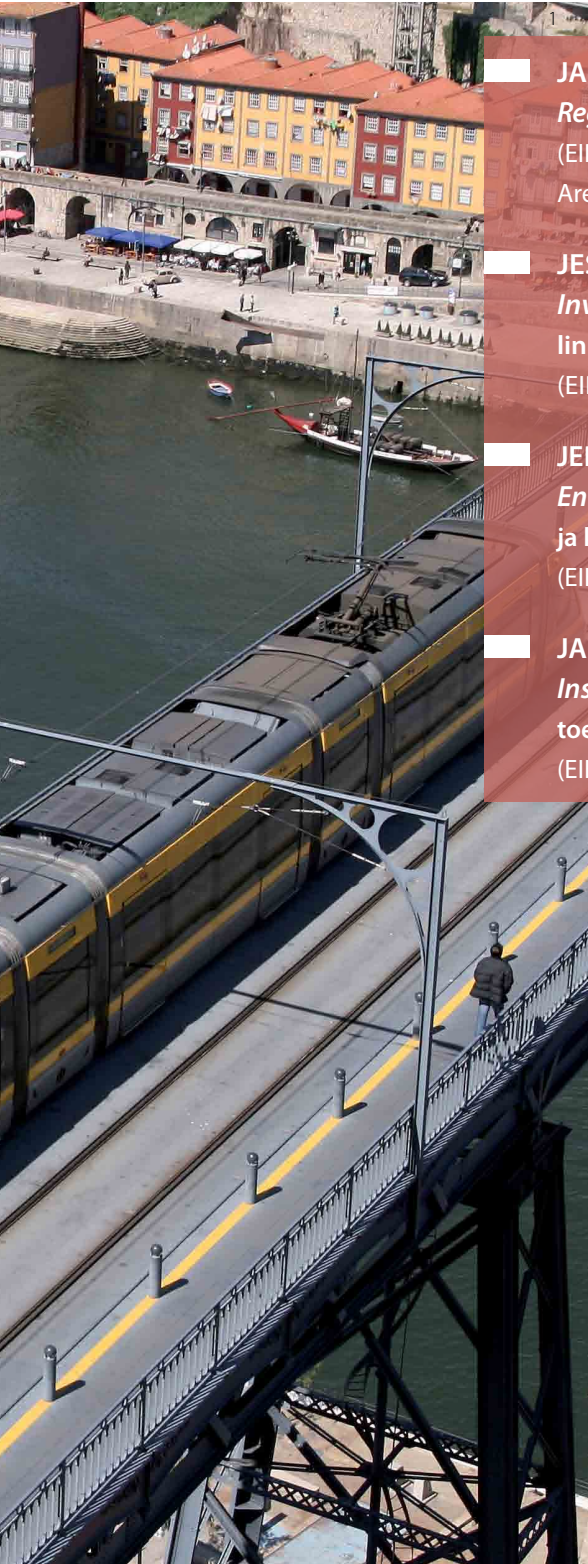
Samamoodi toetab EIP piirkondlikke algatusi, mis ühendavad ELi liikmesriike ja partnerriike. Läänemere piirkonnas toetab EIP projekte, mis parandavad üldist jätkusuutlikkust piirkonnas, mis ulatub üle Eesti, Läti, Leedu, Rootsi, Taani, Soome, Saksamaa (Hamburg, Mecklenburg-Vorpommern ja Schleswig-Holstein), Poola ja Venemaa. Siin on peaeesmärk muuta piirkond keskkonnasäästlikuks, konkurentsivõimeliseks ja juurdepääsetavaks ning edendada riskientust. 2011. aastal toetas pank Läänemere piirkonnas ligikaudu 62 projekti laenudega kogusummas 8 mld eurot.

Läänemere strateegia eeskujul algatati 2011. aastal Doonau piirkonna strateegia. Selles nähakse samamoodi ette spetsiaalsed investeeringud ühistes eesmärkide nimel ja see hõlmab riike ja piirkondi alates Saksamaast (Baden-Württemberg ja Baierimaa), Austriast, Ungarist, Tšehhist, Slovakkias, Sloveeniast, Bulgaariast ja Rumeeniast kuni Serbia, Bosnia ja Hertsegoviina, Montenegro, Moldova ja Ukrainani. 2011. aastal toetas pank Doonau piirkonnas 89 projekti laenudega kokku 10 mld eurot.



Majandus- ja finantskriisilt  
raskeima hoobi  
saanud Euroopa Liidu  
lähenedispiirkondi rahastati  
2011. aastal üle  
**20 miljardi euroga.**





- **JASPERS** (*Joint Assistance to Support Projects in European Regions*) – ühisabi projektide toetamiseks Euroopa piirkondades (EIP, Euroopa Komisjon, Euroopa Rekonstruktsiooni- ja Arengupank ning KfW Bankengruppe)
- **JESSICA** (*Joint European Support for Sustainable Investment in City Areas*) – Euroopa ühine toetus linnapiirkondade jätkusuutlikele investeeringutele (EIP, Euroopa Komisjon ja Euroopa Nõukogu Arengupank)
- **JEREMIE** (*Joint European Resources for Micro-to-Medium Enterprises Initiative*) – Euroopa ühisressursid mikro-, väike- ja keskmistele ettevõtetele (EIF ja Euroopa Komisjon)
- **JASMINE** (*Joint Action to Support Microfinance Institutions in Europe*) – Euroopa mikrokrediidiasutuste toetamise ühismeede (EIF ja Euroopa Komisjon)

1 – Porto metroo, Portugal  
2 – Stora Enso paberivabrik, Rootsi



## Väikeste

# ja keskmise suurusega ettevõtete rahastamine

Euroopas on majanduskasvu ja töökohtade loomise edendajaks mikro-, väike- ja keskmise suurusega ettevõtted. 2011. aastal toetas EIP Grupp – EIP ja EIF mõlemad – umbes 120 000 VKEd ja keskmise kapitalisatsiooniga ettevõtet.

**P**raegustes majandusoludes on VKEdel jätkuvalt raskusi vastuvõetavatel tingimustel rahastamisvahendite tagamisega. Selleks et toetada seda majandusstruktuuri niivõrd tähtsat osa, suunab EIP ligi 18% oma laenudest VKEdele.

### Sihttoetus väiksematele ettevõtetele

EIP aitab parandada VKEde juurdepääsu rahastamisele, tehes koostööd kohalike partnerpankade väljakujunenud võrgustikuga. Pank sõlmis 2011. aastal VKEde jaoks laenulepinguid 9,6 mld euro väärtuses, millest 8,8 mld eurot anti laenuks ELis. Vahendajapankadel, kellega EIP koostööd teeb, palutakse EIP-lt saadud vahendid VKEdele soodsate intressimääradega edasi laenata, lisades samaväärselt summa pankade oma vahenditest. Järelikult avaldab iga EIP eraldatud euro VKEdele antavate laenude puhul rahastamisele mitmekordistavat mõju.

EIP Grupp (EIP ja EIF) arendab ka uusi struktuure, et anda täiendavaid vahendeid VKEdele väga suures liikviidsuskitsikuses riikides, nagu Kreeka, Portugal ja Lääne-Balkani maad.







## <sup>1</sup> Abikäsi keskmise kapitalisatsiooniga ettevõtetele

Püüdes majandusraskuste ajal rahastamisvõimalusi laiendada, tegi EIP oma vahenduslaenuitingimused kättesaadavaks ka keskmise kapitalisatsiooniga ettevõtetele; need on 250-3000 töötajaga ettevõtted. Seda uut keskmise kapitalisatsiooniga ettevõtete jaoks mõeldud toodet pakutakse esialgu katseajaga 2011. ja 2012. aastal. Ainuüksi 2011. aastal sõlmiti selliseid keskmise kapitalisatsiooniga ettevõtete laenulepinguid 800 mln euro väärtuses. EIP laiendas hiljuti oma keskmise kapitalisatsiooniga ettevõtete toetust ka kandidaatriikidele ja potentsiaalsetele kandidaatriikidele. Näiteks on 2011. aastal sõlmitud uus 150 mln euro suurune laenuleping teretulnud võimalus keskmise kapitalisatsiooniga ettevõtetele ja VKEdele Türgis.

## Vajadustele kohandatud toetus Euroopa Investeeringufondist

Euroopa Investeeringufond (EIF), mis koos EIP-ga moodustab EIP Grupi, on VKEde riskifinantseerimistingutele spetsialiseerunud haru. Fond toe-

1 – Jäätmekäitlusettevõtte Need a Skip, Ühendkuningriik  
2 – Marmoritööstus Noor East, Egiptus

2



EIP Grupi finantseeringud VKEdele ja keskmise kapitalisatsiooniga ettevõtetele ulatusid **13 mld euron**i.

tab väikeettevõtteid omakapitali- (riski- ja kasvukapital) ja tagatisinstrumentide abil laias valikus finantsasutuste kaudu. 2011. aastal fondi tagatis- ja rahastamiskohustused enam kui kahekordistusid võrreldes 2010. aastaga, kiirendades uute VKE-laenu andmist üle 7,5 mld euro ulatuses.

EIF pakub omakapitalivahendeid, et parandada riskikapitali kättesaadavust kiire kasvuga ja innovatiivsetele VKEdele, aga püüab vastata ka laenuvajadustele, sest paljud VKEd soovivad rahastamist selle traditsioonilisema kanali kaudu. Fond annab tagatise ja parandab krediitkvaliteeti väärtpaberistamise teel, et tõsta finantsvahendajate laenuandmisvõimet. EIF kasutab kas enda vahendeid või vahendeid, mille on teinud kättesaadavaks tallemandaadi andnud isikud: EIP, Euroopa Komisjon või kolmandad pooled.

TEIF annab ka juhtimisabi ja nõu **fondide reservfondidele**, et aidata suurendada ELi rahastamise tõhusust, tõmmates regionaalarengu jaoks ligi kapitali teistelt investoritelt. 2011. aastal lõi EIF selleks mitu partnerlust avaliku ja erasektori asutustega ning asutas riigispetsiifilisi fondide reservfonde.

Euroopa ühisressursside algatus mikro-, väike- ja keskmistele ettevõtetele ehk **JEREMIE** toetab majandusarengut valitud Euroopa piirkondades, kus VKEdel on rahastamisele juurdepääsul erilisi raskusi. JEREMIE raames võivad riikide ja piirkondade ametiasutused otsustada toetuste andmise asemel kasutada pigem Euroopa Regionaalarengu Fondist turupõhiste finantsinstrumentidena saadavat raha ja saada kasu nende uuenevast laadist. 2011. aastal kiideti heaks kaks uut regionaalfondi Calabria (Itaalia) ja Provence-Alpes-Côte d'Azuriga (France). Pärast seda on EIFi hallatavaid haldusfonde 11 Euroopa riigis kokku 14 ning nende hallata on üle miljardi euro.

Euroopa **Progressi mikrokrediidirahastu**, mida finantseerivad ühiselt EIP ja Euroopa Komisjon ning haldab EIF, aitab parandada raha kättesaadavust rühmadele ja isikutele, kellel ei ole juurdepääsu tavalisele pangandussüsteemile. 2011. aastal, mil täitus Progressi mikrokrediidirahastu esimene täistegevusaasta, sõlmiti 17 tehingut kohustuste kogusummaga 67 mln eurot, mille tulemusel on EIF üks olulisemaid mikrokrediiditoe pakkujaid ELis.







EIF annab tehnilist abi ja finantstuge ka teiste mikro-krediidiprogrammide ja -algatuste kaudu. Algatekse **JASMINE** alusel rahastab fond EIP vahenditest pangandusväliseid mikro-krediidiasutusi ja mikro-krediidipakkujaid ning annab Euroopa Komisjoni vahenditest tehnilist abi. Näiteks 2011. aastal esitati JASMINE'i raames 25 mikro-krediidiasutustele 10 reitinguaruannet ja 15 hindamisaruannet ning korraldati 250 koolituspäeva.

### Innovatiivsed laenud uuenduslikele VKEdele

Uuenduslikel VKEdel on stardiperioodil ja varastes etappides eriti raske raha saada. Et veelgi parandada VKEde teadus- ja arendustegevuse ning innovatsiooni jaoks juurdepääsu laenukapitalile, paluti EIFil 2011. aastal hallata spetsiaalset tagatistoodet, mis kuulub EIP ja Euroopa Komisjoni ühiselt asutatud uuendatud innovatiivsesse **riskijagamisrahastusse (RSFF)** (vt järgmine peatükk). See rajaneb 7 mld euro ulatuses – sealhulgas paljudele suurettevõtetele ja keskmise kapitalisatsiooniga ettevõtetele –

antud edukatel projektilaenudel, millega on võimaldatud teadus- ja arendustegevust ning innovatsiooni Euroopas alates 2007. aastast.

Uus riskijagamisvahend on mõeldud rahastamisvajaduste katmiseks ja aitab nendel muutuvatel ja kiiresti kasvavatel VKEdel äritegevust alustada ja laiendada. Riskijagamisrahastu lepingu muudatusele kirjutati alla 2011. aastal Brüsselis esimesel innovatsioonikogul. Kuni 2013. aasta lõpuni peaks VKEde jaoks vabanema miljardi euro ringis vahendeid. EIF pakub pankadele tagatist VKEdele antud laenude ja liisingute puhul, mis võimaldab neil laenu anda rohkem ja soodsamate intressimääradega.

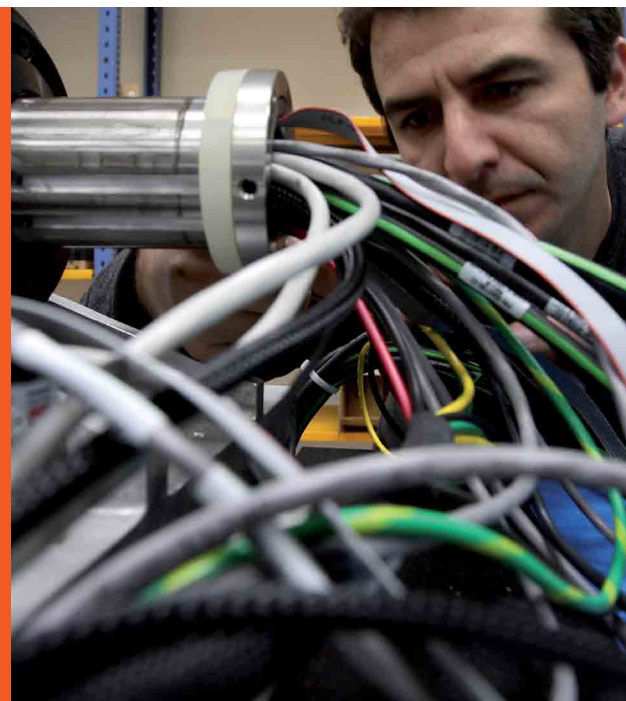
- 1 – Greenmeadow Stores, Ühendkuningriik
- 2 – LANXESS AG, Saksamaa
- 3 – Danisco TAI, Taani
- 4 – BI Aino raamatuköitmine
- 5 – Spectrum Dynamicsi pildidiagnostika tehnoloogia, Iisrael

4

5



VKEd moodustavad  
üle kahe kolmandiku  
erasektori  
töökohtadest  
Euroopas. EIP  
Grupi toetust  
said 2011. aastal  
kokku **120 000**  
VKEd ja keskmise  
kapitalisatsiooniga  
ettevõtet.



# Innovatsiooni kiirendamine



Kõrgtehnoloogiaettevõtte Trelleborg, Rootsi

Teadmistepõhisesse majandusse investeerimine on Euroopa tootlikkuse jaoks otsustava tähtsusega ja aitab tagada konkurentsivõime ja töökohad tulevikus. 2011. aastal rakendati ELi innovatsiooni, hariduse ja uute tehnoloogiate alal tööle üle 10 mld euro.

Investeeringud teadus- ja arendustegevusse ning innovatsiooni – prototüüpide ja näidistehastest esimese turustamiseni – samuti haridusse ning info- ja kommunikatsioonitehnoloogiasse on põhilised aruka majanduskasvu edasiviijad, sest need edendavad liikumist teadmiste- ja innovatsioonipõhise majanduse suunas, nagu on kavandatud ELi 2020. aasta juhtalgatuses. Ainuüksi

2011. aastal investeeris EIP ligi 10 mld eurot ELi teadmistepõhisesse majandusse.

Tehnoloogiasaavutused bioteadustest keskkonnaseisundi parandamiseni tagavad, et ELi teadus- ja arendussektor on tippasemel, ning annavad ka lisandväärtust, aidates inimeste elu paremaks muuta. EIP aitab teadusprogrammide kaudu kaasa teadus- ja arendustegevuse ning innovatsiooni rahastamisele akadeemilistes asutustes, aga asetab suurt rõhku ka erasektori innovatsiooni- ja teadmussiirdele kõigi sektorite lõikes. Puhtad tehnoloogiad energiatõhusatest mootoritest innovatiivsete taastuvenergia tehnoloogiateni, nagu vesiniku-, päikese- ja tuuleenergia, on mõned valdkondadest, milles Euroopa on teerajaja.

Näiteks toetab EIP Prantsuse Bolloré kontserni teadus-, arendus- ja innovatsiooniprogramme elektrisõidukite ja nende akude jaoks elektri salvestamise alal. Belgias on antud laenuioonikiire rakendusuringute infrastruktuuriprojekti jaoks vähidiagnostikas ja prootonteraapias.

---

## Sihiks on suure lisandväärtusega investeeringud

---

Pank keskendab oma laenu suurema lisandväärtusega projektidele prioriteetsetes tehnoloogiavaldkondades, millele on tagatud toetus ELi tasandil. Selles valdkonnas on juhtalgatuseks **riskijagamisrahastu (RSFF)**. See EIP ja Euroopa Komisjoni ühisalgatus aitab tagada rahastamist TAI-projektidele, millel oleks muidu oma riskiprofiili tõttu raskusi vastuvõetavatel tingimustel laenu saamisel.

See rahastu on alates loomisest 2007. aastal aidanud häid ideid ettevõtluses rakendada, andes ligi 75 ettevõttele laenu kokku summas 7 mld eurot. 2011. aasta lõpus leppisid EIP ja komisjon kokku, et nad jätkavad RSFFi tööd kuni ELi eelarveperioodi (2007–2013) lõpuni. Uues RSFFis, mida haldab uuenduslike VKEde rahastamisele spetsialiseerunud EIP Grupi haru Euroopa Investeeringufond, on eriline rõhuasetus teadusinfrastruktuuri ning väikeettevõtete teadus- ja arendustegevuse ning



innovatsiooni rahastamisel. RSSFi alusel said 100 mln euro suuruse laenuna EIP toetust ravimistööstuse teadusprogrammid Prantsusmaa ravimikontsernis Laboratoires Pierre Fabre. 2011. aastal rahastati RSSFi alusel ühe miljardi euroga umbes 12 ettevõtet ja teadusinfrastruktuuriobjekti.

### Ülikiire internet: pikaajalise kasvu võti

Internetipõhine info- ja kommunikatsioonitehnoloogia (IKT) on viimased 15 aastat olnud ELi tootlikkuse kasvu peamine kandja. See suundumus tõenäoliselt kiireneb, sest lairibaühenduse laialdast kättesaadavust peetakse teadmispõhisest majandusest täie kasu saamise eeltingimuseks.

Ülikiire internetiühenduse pakkumine on üks peamisi eesmärgi Euroopa digitaalarengu tegevuskavas, millega soovitakse luua eeltingimused ELi majanduskasvuks digitaalse innovatsiooni põhjal. Seega on panga oluline eesmärk teha IKT-infrastruktuur kättesaadavaks, tagades kiire internetiühenduse ja rahastades projekte, mis võimaldavad IKT-põhist tooteinnovatsiooni. IKT investeeringud ulatusid 2011. aastal ligikaudu nelja miljardi euron.

### Hariduse kvaliteedi parandamine

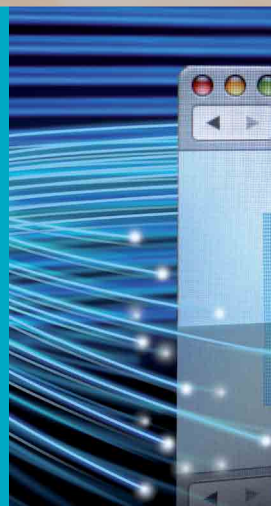
EIP toetab investeeringuid, mis parandavad pakutava hariduse kvaliteeti, eriti haridusinfrastruktuuri ja teadusrajatiste ajakohastamise ning Euroopa teadusruumi edendamise kaudu, mis aitab teadusressursse integreerida. See hõlmab finantstuge investeeringutele koolidesse ja ülikoolirajatistesse, samuti reformidele, millega püütakse tõsta kolmanda taseme hariduse kvaliteeti ja konkurentsivõimet. Pank ergutab ka õpuriite, teaduriite ja akadeemiliste töötajate liikuvust, toetades olulisi riiklikke programme ja nõudlusepoole meetmeid spetsiaalselt kohandatud õppelaenuskeemidega. Investeeri on vaja ka akadeemiliste asutuste ja ettevõtete vahelise lõhe kaotamiseks, et edendada innovatsiooni tehnosiirdealgatustega.

Hispaanias toetab EIP investimisprogramme teadmispõhise majanduse ja jätkusuutlike kogukondade arendamiseks Baskimaal. Samuti aitab EIP 2011. aastal rahastada University College Dublini uuendamist Iirimaa ja University of Strathclyde'i kahe peamise ülikoolilinnaku ümberehitamist Šotimaal. 2011. aastal EIP rahastamisvahendeid saanud kaheksa ülikooli hulgas on ka Leuveni ülikool Belgias ja Castilla-La Mancha ülikool Hispaanias.



Alates 2000. aastast on EIP Euroopa Liidus teadmispõhise majanduse projektidele laenu andnud üle **110 mld euro** – sellest **10 mld eurot** ainult 2011. aastal.

EIP 2011. aasta majandus- ja rahanduskonverentsil märgiti samuti, et Euroopa pikaajalise majanduskasvu põhikandjad on tootlikkus ja ülikiire internet. Ligi 100 akadeemikut ja avalike asutuste, valitsuste ja tööstuse esindajat kokku toonud konverentsil rõhutati majandusarengu ja IT-investeeringute täiendavaid rolle tootlikkuse tõstmises. Konverentsil esitatud EIP uuringu kohaselt läheks järgmise põlvkonna ülikiiretele võrkudele üleminekuks vaja spetsiaalseid infrastruktuuriinvesteeringuid 200 mld euro ulatuses.





## Euroopa ühendamine



TAV kiirrong, Itaalia

Euroopa siseturu jaoks võrgustike loomine aitab tagada Euroopa tööstuse ja teenuste konkurentsivõime. 2011. aastal andis EIP ELi suurematele transpordivõrkudele laene ligi 11 mld eurot.

**E**IP on loomulik rahastamispartner suurealustlikele investeeringutele transpordivõrkudes, tulenevalt nende mahust ja pikaajalisest perspektiivist. 2011. aastal toetas EIP kokku 37 transpordiinfrastruktuuriprojekti, mis ühendasid inimesi 13 ELi riigis.

EIP on investeerinud Euroopa transpordiühendustesse juba üle viiekümne aasta. Alates sellest, kui

Euroopa transpordivõrgud (TEN-T) said 1990ndatel ELi prioriteediks, on pank neid rahastanud rohkem kui 100 mld euroga. Tugev raudteede, kiirteede ja veeteede transpordivõrk üle kogu Euroopa on väga oluline inimeste vaba liikumise jaoks ja kaubavoogude tagamiseks nii liidusiseselt kui ka väljapool. Euroopat ühendab ligi viis miljonit kilomeetrit teid, sealhulgas umbes 70 000 km kiirteid, ligikaudu 200 000 km raudteeliine ja üle 40 000 km laevatatavaid siseveeteid.

2011. aastal rahastas EIP raudteeprojekte suuremas mahus kui maanteeinvesteeringuid, vastavalt 4,3 mld euro ja 3,4 mld euro ulatuses. Peamised kiirraudteelaenud sõlmiti Milano–Napoli, Tours'i–Bordeaux, Lorraine'i–Strasbourg'i ja Brittany–Loire Valley liinide, samuti Gdynia–Varssavi ja Krakówi–Katowice liinidele uute rongide ostmise rahastamiseks. Veeteede transport sai ühes suuremas transpordisõlmes – Antwerpeni sadamas maailma suurima laevasõidulüüsi ehitamiseks sõlmitud rahastamislepinguga laenuks 625 mln eurot.





Investeeringuvajadus on jätkuvalt suur. Praeguses majanduskeskkonnas võib infrastruktuuride rahastamine olla riiklikele investoritele siiski koormaks. Et tagada stabiilsed investeeringud pikaajaliselt, on EIP rohkem rõhku pannud kogu ühiskonna jaoks kindla väärtusega infrastruktuuriprojektide rahastamisele, samuti pakkunud oma ekspertteadmisi investoritelt lisaraha hankimiseks.

### Euroopa kasvupotentsiaali võimendamine

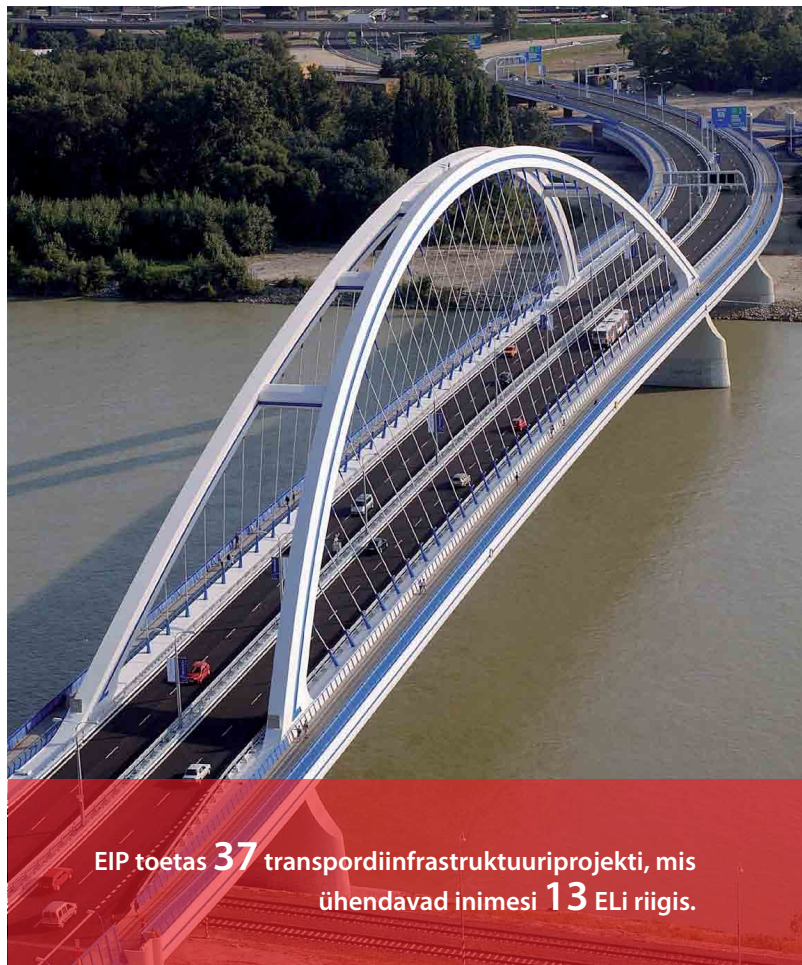
Avaliku ja erasektori rahalisi vahendeid ühendavad partnerlused võivad aidata rahastamispuudujääke katta. Kuigi avaliku ja erasektori partnerluste arv on kriisi ajal vähenenud, on neil jätkuvalt investeeringutes oluline roll, eriti transpordivõrkude puhul. 2011. aastal läks peaaegu kolmandik EIP transpordifinantseeringutest avaliku ja erasektori partnerlustele. EIP-I on selles valdkonnas märkimisväärsed kogemused ja ekspertteadmised, osaliselt tänu Euroopa avaliku ja erasektori partnerluse eksperdikeskusele (EPEC). See on EIP, Euroopa Komisjoni ning ELi liikmesriikide ja kandidaatriikide ühisalgatus ning sellesse võrgustikku kuulub 35 liiget. EPEC aitab tugevdada oma avaliku sektori liikmete võimet astuda avaliku ja erasektori partnerluste tehingutesse, jagades kogemusi ja ekspertteadmisi ning töötades välja struktureeritud lähenemisviise, et teha kindlaks parimad tavad ühist huvi pakkuvates küsimustes. Paljude partnerriikide palvel otsustas pank 2011. aastal laiendada EPECi tuge Vahemere piirkonna partnerriikidele.

Euroopa Komisjon ja EIP arendavad ka projektivõlakirjade algatust, mille eesmärk on stimuleerida pikaajaliste infrastruktuuriprojektide rahastamist, kaasates kapitali institutsionaalsetelt investoritelt, nagu pensionifondid ja kindlustusfirmad. Projektivõlakirjad, mida ei tohi segi ajada eurovõlakirjadega, mille üle praegu arutelud käivad, on mõeldud selleks, et projektiettevtjad saaksid ise emiteerida investeeringujärgu võlakirju. Nad kasutaksid selleks komisjoni ja EIP riskijagamismehhanismi, et tõsta eelisvõlakirjade krediidireiting piisavalt kõrgele tasemele institutsionaalsete investorite kaasamiseks. Selliselt kasutatakse ELi eelarvevahendeid tõhusamalt

ja väärtuslikke projekte saaks rakendada kiiremini kui muidu.

Projektivõlakirja algatuse üle toimus 2011. aastal üldsusega konsulteerimine. Samal aastal avas Euroopa Komisjon Euroopa Ühendamise Rahastu, 50 mld euro suuruse fondi Euroopa transpordi-, energia- ja digitaalvõrkude parandamiseks aastatel 2014–2020, mis peaks hõlmama projektivõlakirja algatust pärast ELi liikmesriikide heakskiitu. Tehti ettepanek alustada EIP haldamisel projektivõlakirjade esmast katsetamist aastatel 2012–2013. See peaks keskenduma projektidele ühes või mitmes kolmest sihtsektorist: transport, energia ja lairibaühendus.

Apollo sild, Slovakkia



EIP toetas **37** transpordiinfrastruktuuriprojekti, mis  
ühendavad inimesi **13** ELi riigis.

## Euroopa energiaga varustamine



Rotterdami sadam, Madalmaad

Euroopa energiasektori võimsuse suurendamisega aitab EIP Euroopa Liidul saavutada jätkusuutlikkuse, konkurentsivõime ja energiavarustuse kindluse poliitikaeesmärke. 2011. aastal 11 mld euro mahus antud laenudega moodustab toetus energiaprojektidele üle 20% EIP laenudest ELis.

**E**uroopa Komisjoni andmetel ulatuvad ELi energiainvesteeringute vajadused järgmisel aastakümnel tuhande miljardi euroni. Kuna investeerimisvajadused on kasvanud, on EIP oluliselt suurendanud oma laene ELi energiaprojektidele. Need ulatuvad 9 mld euro väärtuses sõlmitud laenulepingutelt 2008. aastal enam kui 11 mld euroni 2011. aastal. Energiasektori rahastamine moodustab 20% EIP laenude kogumahust Euroopas.

Peaaegu pool ELi energiainvesteeringute vajadustest tuleks katta kapitaliinvesteeringutega energiavõrkudesse. EIP-I on energiainfrastruktuuri rahastamises märkimisväärne roll ja temast on saanud suurim laenuandja elektriülekandevõrgu investeeringutele Euroopas. Finantseeringud energiajaotusvõrkude, sh elektrivõrkude ja maa-gaasi transpordi infrastruktuuri toetamiseks moodustavad enam kui kolmandiku EIP energialaenudest, mis olid 2011. aastal kokku 4 mld eurot.





Võrguinvesteeringud olemasolevate varade renoveerimiseks või asendamiseks tugevdavad siseturgu. Arukate võrkude ja parema energiasalvestamise toetamine aitab edendada ka taastuvenergia elektri kasutamist.

### Euroopa tarnete kindlustamine

Suuremad 2011. aastal toetatud energიაinfrastruktuuri projektid on maagaasiedastussüsteemi ja esimese veeldatud maagaasi terminali ehitamine Poolas, elektrijaotusvõrkude laiendamine ja nende võimsuse suurendamine kogu Itaalias, võrkude uuendamine Iirimaa, Hispaanias ja Portugalis, uue elektrisüsteemidevahelise ühenduse ehitamine Prantsusmaa ja Hispaania vahel ning avamere tuuleparkide võrku ühendamine Madalmaades ja Ühendkuningriigis.

Pank on vähendanud finantseeringuid süsivesinike tootmise sektorile – mida peetakse süsihappegaasimahukamaks –, mis on alates 2005. aastast moodustanud alla 1% EIP energiavaldkonna laenudest. Pealegi koonduvad panga finantseeringud rafineerimissektoris energiatõhususe ja energia muundamise projektidele, mis välistab igasuguse võimsuse suurendamise. EIP on edaspidi valivam ka süsihappegaasimahuka elektritootmise rahastamisel. Näiteks võib pank rahastada ainult neid söe ja pruunsöe kütteil töötavaid elektrijaamu, mis asendavad olemasoleva jaama, kasutavad parimat olemasolevat tehnoloogiat ja on valmis süsinikdioksiidi kogumiseks ning ühtlasi suudavad elektritootmise süsihappegaasimahtu vähendada vähemalt 20%.

Laenud energiatootmisele ELis ulatusid 2011. aastal 4,6 mld euronit, millest 80% anti taastuvenergia toetuseks, samas kui 16% aitas rahastada gaasitootmist ja 1% söe- või naftabaasil energiatootmist.

Energiaettevõtte ENEL, Itaalia

Laenud energiatootmisele ELis ulatusid **4,6 mld euronit**, millest 80% toetab taastuvenergiat.







EIP aitas rahastada üle **4000** megavati võimsusega tuule- ja päikeseelektrijaamade seadmemistamist, mis toodavad puhast elektrit üle **2 miljoni** majapidamise energiaga varustamiseks.





# Kliimameetmete toetamine

**P**ank on üks suurimaid kliimameetmete rahastajaid. 2011. aastal ulatusid need laenud 18 mld euroni – peaaegu kolmandik kogu laenumahust. Kliimakaalutlused on üha enam kogu EIP tegevuse osa.

EIP toetab ELi vähese CO<sub>2</sub>-heitega ja kliimamuutustele vastupanuvõimelise majanduskasvu eesmärki liidus ja väljapool. EIP kui juhtiv rahastaja innovaatiliste puhta energia tehnoloogiate toetamisel soovib tegutseda investeringute katalüsaatorina.

Pank keskendub vähese CO<sub>2</sub>-heitega investeringutele, mis leevendavad kasvuhoonegaaside heidet, ja kliimamuutusele vastupanuvõimelistele projektidele, mis parandavad kohandumist kliimamuutuse mõjudega. See kajastub EIP laenuandmise põhimõtetes eri sektorites, eelkõige energiasektoris, transpordis, vee- ja heitveemajanduses, tahkete jäätmete sektoris ja metsanduses, samuti teadus- ja arendustegevuses ning innovatsioonis. Kliimakaalutlusi võetakse arvesse kõikides panga laenuhingutes, näiteks parima olemasoleva tehnoloogia kasutamise propageerimisega.

Viimase kolme aasta jooksul on EIP osalenud katsealgatuses, et mõõta panga projektide CO<sub>2</sub>-jalajälge eesmärgiga paremini jälgida oma tulemuslikkust heitmete ja

säästmise osas. 2011. aastal pank jätkas seda tööd: jälgiti 63 projekti, mis moodustavad kokku 50 mld euro suuruse investeringu, millest 27% rahastas EIP. Nende projektide eeldatav heide on hinnanguliselt 16 miljonit tonni CO<sub>2</sub>-ekvivalenti aastas, mis on laias laastus sama palju kui toodab Luksemburg. Heite vähenemine nende projektide puhul on hinnanguliselt 4 miljonit tonni CO<sub>2</sub>-ekvivalenti aastas.

EIP on ÜRO kliimamuutuste konverentsil vaatleja. Pank osales koos teiste rahvusvaheliste finantsasutustega aktiivselt Rohelise Kliimafondi asutamises, mis peaks aitama koguda aastaks 2020 umbes 100 mld USA dollarit aastas nii kliimamuutuse mõju leevendamiseks kui ka tulevaste kohanemisalgatuste jaoks arengumaades. 2012. aastal võiks fond olla valmis laenu andma arengumaadele, kellest saavad nende kiire majanduskasvu tõttu varsti peamised kasvuhoo- negaasi tekitajad. Nendel riikidel on sageli eriti rasked väljakutsed nii oma olemasolevate kliimariskide käsitlemisel kui ka uute riskidega kohanemisel. Pank sai hiljuti 2 miljardit eurot lisavahendeid selleks, et toetada kliimamuutuse vastu võitlemist väljapool ELi piire. EIP sõlmis 2011. aastal suurte raamlaenude lepingud, et aidata rahastada põhilisi kliimainvesteeringuid Hiinas, Indias, Brasiilias ja Lõuna-Aafrikas.

Rahastamise

## tõhus kasutamine heite vähendamiseks



EIP taastuvenergia ja energiatõhususe laenuid aitavad otseselt kaasa kasvuhuonegaaside heite vähendamisele. Toetus nendele eesmärkidele ulatus 2011. aastal 7 mld euronit.

**A**staks 2020 seatud ELi ambitsioonikate kliimaeesmärkide saavutamiseks on vaja taastuvenergiainvesteeringuid hinnanguliselt 450 mld euro ulatuses. EIP toetus taastuvenergiale ja energiatõhususele ELis on viimase nelja aastaga juba enam kui kahekordistunud 3 mld euro tasemelt 2008. aastal 7 mld euro tasemele 2011. aastal. Pank rahastab praegu üle 10% kõikidest taastuvenergiainvesteeringutest Euroopas.

---

### Taastuvenergia

---

EIP on juhtiv tuuleenergia rahastaja ELis. Viimastel aastatel on pank suurendanud oma finantseeringuid eriti avamere tuuleparkidele, eelkõige Saksamaal,



Skegnessi avamere tuulepark, Ühendkuningriik

nias ja Austrias. Tuuleenergia jaoks 2011. aastal antud laenud olid kokku 1,7 mld eurot.

Päikeseenergia on muutumas üha rohkem konkurentsivõimeliseks ja uuenduslikuks. Gemasolar, 2011. aastal avatud tipp tehnoloogiline päikeseelektrijaam Hispaanias Andaluusia piirkonnas, on maailma esimene töönduslik päikeseenergiajaam, mis suudab tänu oma ainulaadsetele tehnoloogilistele omadustele elektrit toota isegi siis, kui päike ei paista. See on üks seitsmest kontsentreeritud päikeseenergia (CSP) ja 19 fotogalvaanilisest elektrijaamast, mida pank on alates 2006. aastast rahastanud kokku 2,6 mld euroga. Nende hulka kuuluvad ka päikeseelektrijaamad Hispaanias, Prantsusmaal ja Tšehhi Vabariigis. Toetus päikeseenergiale ulatus 2011. aastal kokku 819 mln euronit.

EIP on juhtiv tuuleenergia rahastaja, kelle finantseeringud ulatusid 2011. aastal **1,7 mld euronit**. Tuuleenergia oli ka 2011. aastal Hamburgis toimunud EIP foorumi teemaks.

Ühendkuningriigis, Taanis ja Belgias. 2011. aastal jõudis avamere elektritootmise rahastamine kokku 856 mln euroga samale tasemele maismaa elektritootmise rahastamisega, mille maht oli 845 mln eurot.

Selliste innovatiivsete tehnoloogiate toetamine on isegi tähtsam, sest kommerts-laenuandjad sisenevad sellesse sektorisse alles kõhklevalt ja avamere tuuleenergia arendamise suurima piiranguna nähakse just rahastamist. Need projektid on põhimõtteliselt suured, pikaajalised ja tehniliselt nõudlikud investeeringud. EIP on seetõttu loomulik rahastamispartner selles sektoris, mis saab lisaks panga rahale kasutada tema tehnilisi ekspertteadmisi ja kogemusi, sest pank on kaasrahanud umbes kolmandikku kõikidest Euroopa projektidest. Suured maismaa-projektid 2011. aastal hõlmavad tuuleparke Hispaania

## Energiatõhusus

EIP energiatõhususe laenud on alates 2008. aastast suurenenud 70%, ulatudes 2011. aastal 1,3 mld euronit. Energiatõhususe kaalutlused integreeritakse kõikidesse panga hinnatavatesse projektidesse. Täiendavat kasu oodatakse sihtotstarbelistest energiatõhususe investeeringutest. EIP finantseeringud sellistele projektidele katavad nii tarnepoolt, nagu kombineeritud sooja ja elektri tootmine ning kesk-küte, kui ka nõudlusepoolt, peamiselt avaliku ja erasektori hoonete soojustamist.

2011. aastal EIP toetatud investeeringute hulgas oli mitu projekti kortermajade renoveerimiseks energiatõhususe suurendamise eesmärgil Rumeenia pealinnas Bukarestis. See aitab üle 600 selle soojustusprojekti alla kuuluva korrusmaja energiatarbimist vähendada umbes 50%.



## Spetsiaalsed fondid ja algatused

Selleks et taastuvenergia ja energiatõhususe projekte rohkem toetada, on EIP välja töötanud ka teisi rahastamisvahendeid, nagu aktsiafondid ja süsihappegaasi saastekvootide fond. Pank teeb koos projektiteostajatega tööd projektieelses etapis, andes tehnilist abi projektide väljaarendamiseks. Samal ajal juhib ta mitut energia- ja kliimamuutuse alast algatust või programmi, nagu **Vahemere päikeseenergia kava (MSP)** ja **GEEREFi (ülemaailmne energiatõhususe ja taastuvenergia fond)** fondide reservfond, ning osaleb neis.

2011. aastal käivitas EIP koos Euroopa Komisjoni, Cassa Depositi e Prestiti panga ja Deutsche Bankiga uue **Euroopa energiatõhususe fondi (EEEF)**. EEEF on mõeldud majanduslikult elujõuliste avaliku sektori energiatõhususe ja taastuvenergiaprojektide turupõhiseks rahastamiseks ELis. Selle eesmärk on tõsta kogumaht praeguselt 265 mln euro tasemelt ligikaudu 800 mln euron, kaasates veel investoreid. EEEFi alusel tehtavate investeeringute toetuseks on olemas ka tehnilise abi rahastu.

---

## Süsinikdioksiidi kogumine ja säilitamine

---

EIP toetab ELi kliima- ja energiapoliitikat ka muul viisil. Pank ja Euroopa Komisjon on ühendanud jõud niinimetatud NER300 programmis – maailma suurim rahastamiskava süsihappegaasi kogumise ja säilitamise näidisprojektide ning innovatiivsete taastuvenergiatehnoloogiate jaoks. Algatuse nimi tuleneb sellest, et seda rahastatakse ELi heitkogustega kauplemise süsteemi uute osalejate reservi 300 miljoni saastekvoodi müügist. Pangal, kes tegutseb komisjoni esindajana, on selles algatuses kaks rolli: hinnata ja reastada ELi liikmesriikide poolt rahastamiseks esitatud projekte ning koguda vahendeid, müües uute osalejate reservis selleks spetsiaalselt eraldatud 300 miljonit saastekvooti. Euroopa Komisjonil tuleb valida esimene kogum

projekte NER300 alusel rahastamiseks 2012. aasta teisel poolel pärast esimese 200 miljoni süsinikvoodi müüki. Kvootide müük algas 2011. aasta detsembris ja selle kohta avaldatakse EIP veebisaidil iga kuu aruanne kuni algatuse lõpuni.

---

## EIP sponsoreeritud süsinikufondid

---

EIP kaassponsoreerib süsinikufonde koos teiste riikide või rahvusvaheliste finantsasutustega. Fondid keskenduvad peamiselt süsinikuturu vähem arenenud valdkondadele, püüdes samas aidata ELi liikmesriikidel ja ettevõtjatel täita oma ELi ja rahvusvahelisi kohustusi seoses süsinikdioksiidi heitega. Lisaks on need abiks projektiteostajatele üleminekumajandustes ja arenguriikides CO<sub>2</sub>-heite vähendamise investeeringute jaoks vahendite hankimisel.





2011. aastal asutati EIP 25 mln euro suuruse sisse- maksega uus investeerimisfond **puhta energia kasvufond** taastuvenergiasektori jaoks Türgis ja naaberriikides. Selle eesmärk on saada äritulu, ai- dates samas suurendada taastuvatest energiaalli- katest toodetud elektri osakaalu.

**Euroopa kohalik energiaabi fond (ELENA)** on EIP ja Euroopa Komisjoni ühisalgatus, mis aitab kohalikel ja piirkondlikel omavalitsustel koosta- da energiatõhususe või taastuvenergiaprojekte, et suurendada võimalusi nende kavadesse välisra- hastajate kaasamiseks. ELENA katab osa investee- rimisprogrammi koostamiseks, rakendamiseks ja rahastamiseks vajaliku tehnilise abi kuludest, nagu teostatavus- ja turu-uuringud, programmide struk- tureerimine, äriplaanid, energiaauditid ja hanke- menetluste ettevalmistamine. Algatuse investee- ringute kogumaht ulatub peagi ligi 1,4 mld euroni. Tehnilise abi kohustused ELENA algatusest abi- saajatele ulatusid 2011. aastal 17 mln euroni.

2011. aastal tegi 2020. aasta Euroopa energeetika, kliimamuutuste ja infrastruktuuride fond, mida

tuntakse ka **Marguerite'i fondina**, oma esimesed investeringud tuuleprojekti Belgias ja fotogal- vaanilisse päikeseelektrijaama Prantsusmaal, mida mõlemat haldab äriühing EDF Energies Nouvel- les. Euroopa kuue suurema finantsasutuse ühisel toetusel asutatud Marguerite'i fondi sihtmaht on 1,5 mld eurot, millest esimese vooru sulgemisel 2010. aastal oli fondi investeeritud 710 mln eurot. Fond on mõeldud eelkõige katalüsaatorina infra- struktuuriinvesteeringutele, millega rakendatakse ELi põhilisi kliimamuutuse, energiakindluse ja üle- euroopaliste võrkude poliitikameetmeid.

Laienemis- ja naaberriikide, AKV-riikide, Aasia ja Ladina-Ameerika riikide puhul on spetsiaalne 4,5 mld euro suurune mitmeaastane **energiasääst- vuse ja varustuskindluse rahastu** aidanud pro- jekte rahastada alates 2007. aastast. 2011. aas- ta lõpuks oli laenulepinguid sõlmitud juba 2,2 mld euro ulatuses. Suurem osa sellest mitme- aastasest rahastust antavatest vahenditest on mõeldud investeerimiseks taastuvenergiasse ja energiatõhususse.

Investorid on paigutanud kuude fondi 589 mln eur- ot, peamiselt selleks, et osta CO<sub>2</sub> arvestusühikuid, mida peaksid ELi heitkogustega kauplemise süs- teemi nõuete täitmise kohustusega ettevõtjad saa- ma kasutada oma täidetud kvootide tasaarvesta- miseks. 2011. aasta lõpuks oli 62% sellest summast seotud kohustustega 91 heite vähendamise ostule- pingu alusel, mis on sõlmitud müüjatega maailma 25 riigis.

Eriotstarbeliste eesmärkide, ülesehituse, piirkond- liku rõhuasetuse ja osalistega on kõik EIP rahasta- tud süsinikufondid mõeldud selleks, et suurendada turu mahtu ning täiendada erasektori osalisi süs- nikuturul, mitte neid sealt tõrjuda. EIP süsinikufon- di algatustega püütakse ka ennetada turumuutusi ning need edendavad kindlustunnet õigusraamist- iku suhtes, eriti pärast 2012. aastat, kui Kyoto pro- tokoll lõpeb.

## Kliimateadlikkuse võlakirjad

Kliimateadlikkuse võlakirjad on EIP emiteeritud võlakirjad, mille müügi tulu kasutatakse erandi- tult kliimameetmeid toetavate projektide rahas- tamiseks, eriti taastuvenergia ja energiatõhususe valdkonnas. EIP on kliimateadlikkuse võlakirja- dega nende turule laskmisest alates 2007. aastal kogunud kümne tehinguga kuues väeringus va- hendeid 1,4 mld euro väärtuses. Väljamaksmi- seks mõeldud varade bilansi jääk oli 2011. aastal 57 mln eurot, mis tuleb viimasest kliimateadlikku- se võlakirjade emissioonist 2010. aasta novemb- ris. Need vahendid eraldati 2011. aastal täielikult projektidele.

## Muutuva kliimaga kohanemine



Metsandus- ja veemajandusprojektid aitavad parandada infrastruktuuri vastupanuvõimet kliimamuutustele ja kohaneda muutuvate ilmastikuoludega.

**M**etsad võivad hõlbustada kohanemist kliimamuutuse mõnede mõjudega, nagu mullaerosioon ja suurem tulvaohht, ning tuua palju kasu elurikkusele ja mulla viljakusele. Samas on metsad olulised CO<sub>2</sub> sidurid, mis reguleerivad maailma kliimat. Säästlik metsandus võib nende suurte süsinikuvarudega toime tulla ja heitkoguseid vähendada ning taastuenergia allikana anda ka otsustava panuse kliimamuutuse leevendamisse.

Näiteks Hispaanias on EIP rahastanud metsa uuendamist ja tõhusamate ennetusmeetmete rakendamist, et vältida metsatulekahjusid, leevendada mullaerosiooni ja taastada



Castilla y Leóni keskkond, Hispaania





looduslikke levilaid Castilla-La Mancha piirkonnas. Castilla-La Mancha keskkonnaprojekti raames osutati tuletõrjearustust, rakendati inseneritehnilisi töid, võeti kasutusele metsamajandustehnika tuleohu minimeerimiseks ja tehniliste ekspertteadmiste parandamiseks. Pank aitab ka edendada metsa-ökosüsteemi seisundi parandamist ja suurendada kasvuhoonegaaside sidumist ning saavutada üldiseid looduskaitse-eesmärke.

### Kliimamuutusele vastupanu võime suurendamine

Ettevaatav kohanemine kliimamuutuse tagajärgedega on tõhusam ja vähem kulukas kui pealesurutud viimase hetke hädaabimeetmed. Seepärast on paljude panga ettevõtmiste eesmärk veesektoris säilitada mageveevarud, tagada jätkusuutlik veemajandus, kaitsta mere- ja rannikualasid ja kasutada teisi kohandusmeetmeid. Kuigi praegused EIP rahastatud kohanemisprojektid asuvad peamiselt ELis, investeerib pank tihedas koostöös Euroopa Komisjoni ja teiste finantsasutustega projektidesse ka kogu maailma arenevates riikides ja arengumaades.

2011. aastal sõlmis EIP oma esimese veeprojekti laenu Aafrikas, mis keskendub just kliimamuutuse ohu vähendamisele ja muutuseks valmisoleku tagamisele pikas perspektiivis. 27 mln euro suuru-

ne laen Seišellide kommunaalteenuste ettevõttele aitab leevendada veepuudust veevarustuse uuendamise ja laiendamise kaudu riigi kolmel peamiselt saarel, et vähendada veekadusid, parandada energiatõhusust ja suurendada veevarustuse vastupidavust üha ebakindlamates kliimaoludes ja vähem prognoositavates sajuperioodides. See skeem aitab parandada ka keskkonna ja loodusõnnetuste riskijuhtimist ning üldist veevarude majandamist.

Vesi on esmane vahend, mille kaudu avaldub kliimamuutuse mõju inimühiskonnale ja ökosüsteemidele. Üha sagenevad äärmuslikud ilmastikutingimused avaldavad tõsist mõju mageveevarude kättesaadavusele ja kvaliteedile, tekitades veega seotud loodusõnnetusi, sealhulgas põudasid ja üleujutusi. EIP on suurim laenu rahastaja maailma veesektoris ja koos veeresursside integreeritud majandamine ja kliimamuutusega kohanemine on tulevaste laenu tehingute põhieesmärgid.

2011. aastal toetas EIP nii liidus kui ka väljapool kokku miljardi euro ulatuses **16** projekti, mis aitavad suurendada kliimamuutusele vastupanu võimet ja kohaneda muutuvate ilmastikuoludega.



Metsastamine ja erosiooni ohjamine, Türgi



## Säästlike linnade kujundamine



Länsimetro, Soome

Linnapiirkondades on EIP tegevuse keskmises linnade keskkonnahoidlikuks ja säästvamaks muutmine. 2011. aastal ulatusid EIP laenud säästlike linnade jaoks 15 mld euron.

**E**namik inimesi maailmas elab linnades. 75% eurooplastest elab suur- või väikelinnades ning umbes 85% ELi SKP-st toodetakse linnapiirkondades. Kui linnad ja suurlinnaalad on innovatsiooni ja majanduskasvu käimapanevad jõud ja sinna on koondunud enamik töökohti, äritegevust ja kõrgharidusasutusi, on need ka suuremate sotsiaalse ühtekuuluvuse ja keskkonnasäästlikkuse probleemide koldeks.

Linnaelu võimaldab mastaabisäästu ja seda seostatakse selliste avalike teenuste hüvedega nagu haiglad, koolid ja ülikoolid, aga ka keskkonnaseisundi halvenemise, müra ja halva õhukvaliteedi-

Viimase viie aastaga on EIP abiga rahastatud:

- 29 metroo-,
- 5 linnasisese raudtee,
- 42 trammivõrgu-,
- 43 raudtee- ja
- 22 kiirraudteeprojekti.

Umbes 5% ELi kodanikest kasutab iga päev EIP rahastatud ühistranspordivahendit.

ga ning selliste probleemidega nagu tööpuudus, sotsiaalne tõrjutus ja terava puuduse soid. Samal ajal tuleb linnaaladel kogu maailmas toime tulla kliimamuutusega. Euroopa linnad moodustavad 80% meie energiatarbimisest ja 80% kasvuhoonegaaside heitest tekib linnades. EIP on viimase viie aastaga andnud kokku 55 mld eurot laene ja tehnilist abi projektidele, mis edendavad säästlikkust sadades linnades.

### Tervikliku linnaarenduse edendamine

EIP laenud linnades keskenduvad linnauuenduse ja taastamisprojektidele, mis aitavad kujundada säästlikke kogukondi. Siin püüab pank aidata parandada piirkondi, kus elavad enim puudust kannatavad linnaelanikud, ja parimal viisil kasutada kesklinna nappe maaomandi varasid, samuti toetada kohalike omavalitsuste investeeringuid ühiskondlike infrastruktuuride, hoonete ja rajatiste renoveerimiseks ja ajakohastamiseks, pöörates erilist tähelepanu kultuuri- ja ajaloojärelkäitisele. 2011. aastal eraldati ligi 2,6 mld eurot linnaarenduse ja linnakeskkonna taastamise projektidele.



Rahvusvaheline ehitusnäitus IBA Hamburg, Saksamaa

## JESSICA linnadele

JESSICA – *Joint European Support for Sustainable Investment in City Areas* – Euroopa ühine toetus linnapiirkondade jätkusuutlikele investeeringutele on Euroopa Komisjoni, EIP ja Euroopa Nõukogu Arengupanga ühisalgatus. See finantsinstrument täiendab EIP otselaenu andmist ja aitab eraldada ELi struktuurifondi vahendeid säästva linnaarenduse integreeritud kavadesse kuuluvatele projektidele. JESSICA võimaldab neid vahendeid kasutada tulutoovate linnaprojektide rahastamiseks nn linnaarendufondide kaudu. Investeeringud võivad esineda omakapitali, laenu või tagatiste kujul ning julgustavad linnavalitsusi, panku ja erainvestoreid partnerlust arendama. EIP algatuse JESSICA rakkerühm annab nõu, kuidas ressursse kõige paremini rakendada, ning pakub juhendust ja tuge fondi haldamises. 2011. aasta lõpuks oli 52 piirkonna kohta tellitud kokku 68 JESSICA hindamisuuringut ja sõlmitud 18 haldusfondi lepingut kokku summas 1,7 mld eurot. Linnaarendufondide arv tõusis 2011. aasta lõpuks 25ni kogumahuga 842 mln eurot, millest 436 mln eurot oli juba välja makstud kaheksas liikmesriigis.



## Puhta transpordi toetamine

EIP paneb suurt rõhku ühistranspordi toetamisele linnapiirkondades ja on sihiks seadnud transpordinõudluse rahuldamise kõige tõhusamalt, ökonoomsemalt ja säästvamalt. See nõuab transpordilahenduste kombineerimist kõikide transpordiliikide loikes. Projektide eesmärk on eratranspordilt ühistranspordile üleminekut edendades ja säästvasse transporti investeerides parandada õhukvaliteeti ja vähendada müraaastet. Projektid aitavad ühtlasi lahendada kliimamuutuse probleemi, tõstes energia- ja piirates kasvuhoonegaaside heidet. Eri- list tähelepanu pööratakse ka transpordiohutusele.

Panga toetus katab valdkondi ühistranspordiinfrastruktuuri (raudtee-, kergraudtee-, metroo- ja trammi- võrkude ning veeremi) ehitamisest, laiendamisest või taastamisest ratta- ja kõnniteevõrkude, samuti elektriliste liiklusvahendite edendamiseni. Peale selle edendab EIP puhtamate ja ohutumate sõidukite väljaarendamist, toetades teadus- ja arendustegevust energiatõhusate ja vähese CO<sub>2</sub>-heitega lahenduste leidmiseks, mida saaks rakendada näiteks bussidel või tänavapuhastus- ja prügiveoautodel.

Umbes 10% EIP laenudest läheb ühistranspordiprojektidele. 2011. aastal hõlmas see toetust nelja trammiliini transpordivõrgu uuendamisele Pariisi Ile-de-France'i linnaosas, esimest trammiteed Tours'is Prantsusmaal ja Nottinghami trammi- võrgu laiendamist Ühendkuningriigis, samuti metrooliinide laiendamist Roomas, Prahhas, Bukarestis ja Helsingis.

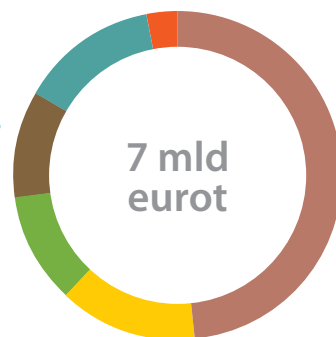
## Uus transpordilaenupoliitika

Säästev transport oli ka 2011. aastal avalikkusega konsulteerimise käigus toimunud arutelude kesks. Selle tulemusel võeti vastu uus transpordilaenupoliitika, milles on üldjoontes kirjeldatud, kuidas pank projekte prioriseerib ja hindab. Laenupoliitika hõlmab iga allsektori kohta nõudeid, mille täitmist eeldatakse. Peale selle on uues poliitikas täpsustatud kliimameetmete näitaja roll teatud tüüpi investeeringute prioriteetseks pidamises ja rõhutatud panga kohustust CO<sub>2</sub>-jalajälje hindamisel, mis on nõutav enamiku projektide puhul.



EIP tegutseb kogu maailmas, toetades ELi välispoliitika eesmärke. Panga tehingud väljapool ELi moodustavad umbes 10% EIP kogu laenumahust. Oma tehingute mõju täiendamiseks loob pank paremate tulemuste saamiseks partnerlusi teiste isikutega.

Laenuandmine väljaspool ELi piirkondade lõikes



- Laiemisriigid
- Vahemere maad
- Idapoolsed naaberriigid
- Aafrika, Kariibi mere ja Vaikse ookeani piirkonna riigid
- Ladina-Ameerika
- Aasia





# ELi poliitika toetamine väljaspool liidu piire

2011. aastal ulatusid EIP laenud väljaspool liitu 7 mld euron. Samal aastal pikendasid Euroopa Parlament ja nõukogu ka EIP liiduväliste tehingute mandaati, asetades rohkem rõhku kohaliku erasektori arendamisele, sotsiaalse ja majandusinfrastruktuuri ning kliimamuutuse leevendamise ja sellega kohanemise projektidele. Selleks, et pank suudaks oma tegevust väljaspool Euroopat jätkata, tõsteti tema vahendite üldist ülemmäära mandaadi ülejäänud kaheks aastaks 1,6 mld euro võrra üle 29 mld euron (2007–2013). Suurt osa nendest lisavahenditest kasutatakse toetuseks Vahemere piirkonna lõunapoolsete riikidele, kus toimuvad Araabia kevade järel poliitilised reformid.

Uuendatud mandaat annab kuni 2013. aastani osalise ELi tagatise kahjumi vastu, mis võib tekkida laenudest projektidele ühinemiseks valmistuvates ja naaberriikides, samuti Aasias, Ladina-Ameerikas ja Lõuna-Aafrikas. Laenumandaat Aafrika, Kariibi mere ja Vaikse ookeani piirkonna (AKV) riikidele ning ülemeremaadele ja -territooriumidele (ÜMT) tuleneb Cotonou' lepingust, mis sätestab ELi suhted partnerriikidega nendes piirkondades. Selle raames saadakse rahalised vahendid ELi liikmesriikide eelarvetest Euroopa Arengufondi kaudu koos EIP omavahenditega.

EIP-le anti ka täiendavalt 2 mld eurot kliimamuutuse vastu võitlemiseks kõikides piirkondades – sellega kiidetakse heaks panga kliimaalane tegevus väljaspool liitu.

---

## Paindlik välispoliitika töövahend

---

Uuendatud mandaadi kohaldamisala laiendati Islandile, Liibüale, Iraagile ja Kambodžale. See võimaldab EIP-l kohaneda ka kiiresti muutuva poliitilise reaalsusega, nagu Araabia kevad, mille puhul pank aitab kaasa rahvusvahelistele jõupingutustele, et toetada reforme Vahemere piirkonna lõunapoolsetes riikides. Süürias peatas EIP oma laenud ja tehnilise abi, kui EL otsustas kehtestada sealsele režiimile pärast protestide vägivaldset mahasurumist sanktsioonid.

Jätksuutliku majanduskasvu ja töökohtade loomise kindlustamine Vahemere piirkonna lõunapoolsetes üleminekuriikides on panga esimene prioriteet. EIP on juba juhtiv avalik finantsasutus selles piirkonnas ja annab üle poole Euroopa rahalisest toetusest jätkusuutlikele projektidele. EIP-l on tähtis osa niinimetatud Deauville'i partnerluses, mille G8 käivitas 2011. aastal selleks, et toetada nii



Moma Titanium, Mosambiik

## Tulemuste mõõtmise sihipärasema mõju jaoks

EIP liigub oma ELi väliste tehingute puhul rohkem mõjule orienteeritud aruandluse ja suurema järelevalve suunas. Terve 2011. aasta vältel välja arendatud ja katsetatud uus tulemuste mõõtmise raamistik hindab ja mõõdab arengumõju, tuginedes baassuuruste, tähtaegade ja oodatavate tulemustega jälgitavatele standardnäitajatele. Selles võetakse eelkõige arvesse rahastatud projektide mõju tööhõivele ja eelarvele, energiatõhusust, CO<sub>2</sub>-jalajälge ning keskkonnakaitset ja sotsiaaltagatist, aga ka mõjusid üldjuhtimisele erasektori projektide puhul. Uue raamistiku rakendamise katsetapp algab 2012. aastal.

demokraatlikku kui ka majanduslikku üleminekut selles piirkonnas. Pank on kohustunud toetama majanduse arengut ja tööhõivet. 2011. aastal sõlmiti laenulepinguid peaaegu miljardi euro väärtuses selleks, et toetada erasektori arengut ja kiirendada asjakohaseid infrastruktuuriprojekte Vahemere maades.

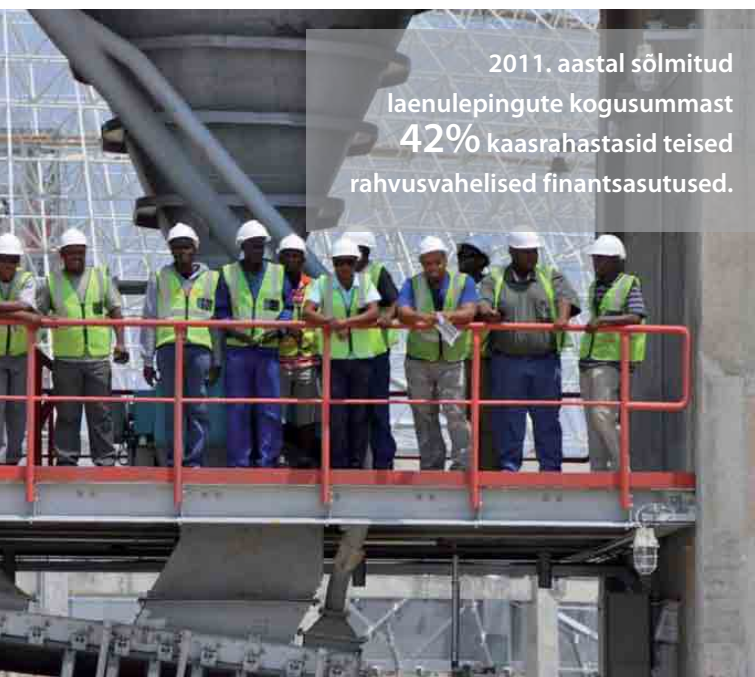
2011. aastal tugevdas EIP oma kohalolu ka idapoolsetes naaberriikides, avades oma esimese kontori selles piirkonnas. Kontor asub Kiievis ning katab Ukrainat, Moldovat, Gruusiat, Armeeniat, Aserbaidžani ja Venemaad. Selles piirkonnas toetab EIP nii ELi kui ka partnerriikide jaoks märkimisväärset huvi pakkuvaid projekte, mille laenud ulatusid 2011. aastal 776 mln euron. Panga idapartnerlusrahastust rahastatakse laene, mis aitavad toetada ELi investeringuid selles piirkonnas, eriti Euroopa äriühingute investeringuid. Idapartnerluse tehnilise abi sihtfond, mis asutati 2010. aastal selleks, et paremini jagada ekspertteadmisi projektide koostamisel ja rahastamisel eesmärgiga kiirendada ja tagada projektide edukas rakendamine piirkonnas, muutus täiesti toimivaks 2011. aastal. Esimesena

tegid fondi sissemakse Austria, Poola ja Rootsi, millele järgnes tagatis Prantsusmaalt ja oodata on veel sissemakseid.

Lisaks laenuandmisele ida- ja lõunapoolsetele naaberriikidele on veel üks tähtis valdkond toetus ELi kandidaatriikidele ja potentsiaalsetele kandidaatriikidele, nagu Lääne-Balkani riigid ja Türgi. Laenud nendele riikidele moodustavad peaaegu pool kõikidest väljaspool liitu antud laenudest.

Lääne-Balkani investeerimisraamistik laiendas 2011. aastal oma toetust väikestele ja keskmise suurusega ettevõtetele, kliimamuutuse algatustele ja teistele valdkondadele. Selles Euroopa Komisjoni, EIP, EBRD ja Euroopa Nõukogu Arengupanga 2009. aastal asutatud ühisalgatuses kasutatakse ressursse ühiselt, et võimendada laene prioriteetsete infrastruktuuride rahastamiseks Lääne-Balkani riikides. 2011. aasta lõpuks oli selle alusel antud 220 mln euro väärtuses toetusi 111 projektile, mida kavatakse kaasrahastada üle 5,5 mld euroga. Hiljutiste toetustega rahastati X koridori, mis on Salzburgist Austrias Thessaloníkini Kreekas ulatuva





2011. aastal sõlmitud  
laenulepingute kogusummast  
42% kaasrahastasid teised  
rahvusvahelised finantsasutused.

Ohorongo tsemendivabrik, Namiibia

kogu Euroopa transpordivõrgu üks põhielement Lääne-Balkani riikides.

### Tihedam koostöö partneritega

Partnerlused on panga tehingute oluline joon, eriti väljaspool ELi. EIP teeb koostööd erasektori ning avalike asutuste ja valitsusväliste organisatsioonide usalduspartnerite võrgustikuga, mis annab panga tegevusse väärtusliku panuse. Uuendatud mandaadi alusel ühendatakse ELi toetused üha enam EIP laenudega, et saavutada paremad tulemused arengumaade projektidest. Kavas on avada panga esindused sama katuse all ELi delegatsioonidega välisriikides, mis suurendab koostööd EIP, Euroopa välisrahaasutuse ja komisjoni vahel ning aitab jagada tegevuskulusid.

2011. aastal hakkas komisjoni ekspertrühm, kuhu kuuluvad ka EIP ja liikmesriigid, uurima võimalikku ELi väliskoostöö- ja arenguplatvormi asutamist. Eesmärk on veelgi suurendada ELi väliskoostöö mõju, optimeerides finantsmehhanisme, milles on

ühendatud ELi toetused ja laenud. See aitaks piiratud finantsressursse võimendada, et toetada välis- ja arengupoliitika prioriteete ELi partnerriikide hüvanguks.

Samal aastal leppisid EIP, EBRD ja Euroopa Komisjon kokku uue vastastikuse mõistmise memorandumiga liiduvälise koostöö alal, et veelgi suurendada ressursside täiendavust, lisanduvust ja tõhusat kasutamist. See puudutab ühiseid tööpiirkondi, s.o ühinemiseks valmistuvaid riike (Lääne-Balkani riigid ja Türgi), idapoolseid naaberriike, Venemaad, Kesk-Aasiat ja Mongooliat.

Veel 2011. aastal leppisid EIP ja Maailmapanga Gruppi kuuluv Rahvusvaheline Finantskorporatsioon kokku erasektori arenguprojektide alase koostöö täiendavas parandamises arenevatel turgudel (sealhulgas Aafrika, Kariibi mere ja Vaikse ookeani piirkonna riikides, samuti Vahemere maades). See peaks parandama rahastamise mõjusust laenu-saajate ettevõtjate halduskoormuse vähendamise- ja finantsdokumentide kiirema täitmise võimaldamisega. Koostöö- ja koordineerimisvaldkonnad hõlmavad mandaadilepingute täitmist, hindamist ja hoolsuskohustuse auditit, kontrollkäike ja klientide taotluste käsitlemist.

EIP teeb koostööd ka teiste Euroopa finantsasutustega, et toetada projekte välisriikides vastastikuse usalduse algatuse alusel. See raamistik võimaldab ühel osalevatest asutustest asuda projekti hindamises juhtivale positsioonile, jagades tulemusi kaasrahastajatega ja seega vältides formaalsuste kahekordistamist projektiteostajate jaoks ning vähendades kulusid. EIP käivitas vastastikuse usalduse algatuse Prantsuse arenguagentuuriga Agence Française de Développement ja Saksa avalik-õigusliku panga Kreditanstalt für Wiederaufbauga.



EIP on sihiks seadnud rakendada rahvusvahelised ettevõtte vastutuse parimad tavad. Pank on võtnud kindla kohustuse:

- integreerida keskkonna- ja sotsiaalsed küsimused kogu oma äritegevusse;
- tagada õige juhtimine, läbipaistvus ja aruandekohustus iseenda ja oma partnerite puhul;
- kontrollida oma laenugevuse vastavust ELi poliitikaeesmärkidele, viies läbi selle hindamisi eesmärgiga tagada investeeringute jätkusuutlikkus;
- edendada eetilisemaid ja jätkusuutlikumaid investeeringuid;
- arendada välja vastastikku kasulikud suhted ümbritseva kogukonnaga ning
- minimeerida oma ökoloogilist jalajälge.





# Vastutustundlik institutsioon

**E**ttevõtte vastutuse eest vastutab EIP-s igaüks. Panga ettevõtte vastutuse strateegia on kindlaks määratud panga juhatus ja see on kõiki äritehingute osa. Vastutustundlik ärikäitumine on Euroopa 2020. aasta aruka, jätkusuutliku ja kaasaava majanduskasvu strateegia aluseks. EIP tagab, et kõik tema investeerimislaiend läbivad panga keskkonna-, sotsiaal- ja juhtimisspetsialistide läbi vaatamise, et kontrollida laenude vastavust panga standarditele.

EIP on seisukohal, et läbipaistvus ja teabe avalikustamine, milles võetakse arvesse panga klientide õigusjärgseid ärisaladuse nõudeid, on tähtis panga sidusrühmadega peetava informeeritud dialoogi jaoks.

## Ettevõtte vastutuse aruandlus

EIP järgib teabe avalikustamisel ja oma ettevõtte vastutuse aruandluses parimaid tavasid ning kasutab keskkonna-, sotsiaal- ja juhtimisalaste tulemusnäitajate avaldamisel globaalse aruandlusalgatuse juhiseid.

Korruptsiooni ja läbipaistmatuse vastu võitlemine on otsustava tähtsusega ELi-välistes nafta-, gaasi- ja maavararikastes riikides. Mäetööstuse läbipaistvuse

algatus – EITI – loodi selleks, et julgustada ja aidata ressursirikastel riikidel kehtestada tehtud maksete ja saadud tulude kohta kontrollitud teabe avaldamise kord. EIP toetab EITI algatust, töötades oma projektiteostajatega selleks, et tuua maksete aruandlusse projekti tasandil suurem läbipaistvus ja järjepidevus.

## Kodanikuühiskonna dialoog EIP direktorite nõukoguga

2011. aasta oktoobris korraldas pank oma esimese seminari kodanikuühiskonna organisatsioonidega ja EIP direktorite nõukoguga. Luxembourgis toimunud üritusele tuli ligi 65 osalejat 52st organisatsioonist ja 13 nõupidamistel osalejat. Põhiteemad olid kliimameetmed, laenu VKEdele ja tehingud arengumaades. Valitsusväliste organisatsioonide esindajad tervitasid EIP jõupingutusi taastuvenergia alal, kuid palusid pangal teha rohkem selleks, et aidata ELil liikuda rohelisema ja jätkusuutlikuma majanduse suunas.

VKEde suhtes, kelle puhul panga laene kanaliseeritakse vahendajapankade kaudu, oli arutelu keskmes see, kuidas raha jõuaks õigetesse sektoritesse ja õigete laenusajateni kiiremini.

Panka nähakse kriitilise tähtsusega arengupartnerina, isegi kui ainult umbes 10% panga rahastamisest läheb tehingutele väljapool ELi. Kodanikuühiskonna liikmed rõhutasid, et panga lähenemisi viisi tuleks kohandada konkreetse riigi oludele ja piirkondlikele eripäradele, tasakaalustades nõuetekohaselt avaliku ja erasektori laenuandmist, ning keskendada rohkem kohalike inimeste vajadustele ja elujärje parandamisele.

## Sõltumatu järelhindamine

Tehingute hindamise osakond on üks neljast panga peainspeksiooni alla kuuluvast sõltumast osakonnast. Teised on siseauditi, pettuste uurimise ja kaebuste lahendamise osakonnad.

Tehingute hindamise osakond viib läbi panga rahastatud tehingute temaatilisi, valdkondlikke ja piirkondlikke/riikide järelhindamisi pärast tehingute lõpuleviimist. See tugedab aruandlust ja julgustab organisatsiooni kogemusest õppima.

2011. aastal koostati kaks hindamisaruannet: algatuse JEREMIE kohta, mis on spetsialiseerunud mikroettevõtetest keskmise suurusega ettevõteten; ja laenuandmise kohta majandusliku ja sotsiaalse ühtekuuluvuse toetuseks Prantsusmaal, Portugalis ja Ühendkuningriigis. Aruanded avaldatakse panga veebisaidil.

## Tõhus kaebemehhanism

EIP kaebuste lahendamise kord on kõikehõlmav töövahend, mis võimaldab vaidlusi lahendada isikutel, kes leiavad, et panga otsus on neid kahjustanud. Selle osakonna poole saab pöörduda igaüks. Kui kokkuleppele ei jõuta, on kaebuste lahendamise järgmine tase Euroopa ombudsman. See teeb EIP kaebemehhanismi rahvusvaheliste finantseerimisasutuste seas ainulaadseks.

2011. aastal sai kaebuste lahendamise osakond 54 kaebust, millest 46 olid vastuvõetavad. Enamik kaebusi (18) puudutas panga rahastatud projektide keskkonna- ja sotsiaalmõjusid ning hankeid rahastatud projektides (14). Euroopa ombudsman otsustas kolm EIP vastu esitatud kaebust, järeldades, et haldusomavoli ei esinenud, ning ei teinud kriitilisi märkusi.

## Ökoloogilise jalajälje vähendamine

EIP on mõõtnud oma sisetevõetavuse CO<sub>2</sub>-jalajälge alates 2007. aastast (EIP Grupi baasväärtus). Algselt seatud sihttase vähendada CO<sub>2</sub>-jalajälge 20% aastaks 2020 juba saavutati ja seda isegi ületati 2011. aastal 4% võrra.

	CO <sub>2</sub> tonni kokku 2011. aastal	CO <sub>2</sub> tonni töötaja kohta 2011. aastal	CO <sub>2</sub> tonni töötaja kohta 2010. aastal	CO <sub>2</sub> tonni töötaja kohta 2009. aastal
Energiaheide	824	0,38	0,41	0,52
Liikuvus ega seotud heide	18 744	8,62	8,67	8,13
Jäätmed	-1,6	-0,0007	-0,002	0,0001
Paljunduspaberi tarbimine	114,8	0,053	0,1	0,06
<b>KOKKU</b>	<b>19 682</b>	<b>9,05</b>	<b>9,14</b>	<b>8,69</b>







Arvestatuna inimese kohta jätkab EIP oma sisetevusest eralduva CO<sub>2</sub>-heite vähendamist, vaatamata sellele, et äritegevus on ajavahemikul 2008–2011 kasvanud. Kontoripinna tõhusama ja efektiivsema kasutamise ja büroohoonete parema majandamise tulemusel on energiakasutusest tekkinud heide vähenenud.

Liikuvusest (peamiselt lennureisidest) tingitud heide on olnud jätkuvalt languses pärast seda, kui see järsult tõusis, kui pank finantskriisile reageerimiseks 2010. ja 2011. aastal oma laenuandmist suurendas.

EIP toetab jäätmete ringlussevõttu: 75% panga tekitatud olmejäätmetest võetakse kohalike omavalitsuste poolt ringlusse energia tootmiseks jäätme põletuse, komposteerimise ja biogaasi tootmise teel, mida tuleks muidu toota taastumatutest allikatest. Kohalike omavalitsuste esitatud andmetel on panga tekitatud olmejäätmete ringlussevõtul üldisele CO<sub>2</sub>-heitele positiivne mõju.

## EIP Instituut

Ettevõtte vastutus saab EIP-s uue hoo äsja asutatud EIP Instituudiga. Alates 1. jaanuarist 2012 tegev EIP Instituut toimib panga praeguse haridus-, sotsiaal- ja kunstitegevuse edasiviiva jõuna. EIP Grupi osana loodud instituut toetab väikesele rühmale töötajatele, kes tegutsevad igapäevaselt dekaani juhtimise all. Instituudi nõukogu esimees on EIP president.

EIP Instituut tegeleb eelkõige ELi eesmärkide edendamiseks, toetades „Euroopa algatusi ühise heaolu nimel“. Instituut on oma partnerite ja „Instituudi sõprade“ võrgustiku abiga eesmärgiks seadnud olla ELi liikmesriikide majanduslikule ja sotsiaalsele arengule suunatud sotsiaal-, kultuuri-, haridus- ja teadustegevuse edasivijaks. Instituut rajaneb kolmel tugisambal: teadmised, sotsiaal- ja kunstiprogrammid.



### Nõukogu kohtumisel kodanikuühiskonnaga:

„Kui kliimaohut on süstemaatiline, siis tuleb kliimamuutusele ka reageerida süstemaatiliselt. Meil kõigil, kaasa arvatud pangal, tuleb oma jõud ühendada.“

„EIP ei saa teha kõike, aga ta peaks tegema kõik mis tema võimuses.“

„Iga tehingu keskmises peaksid olema inimesed.“









# Kapital ja vahendite kogumine

**E**IP on üle 50 aasta olnud kindel finantspartner, kes toetab ELi eesmärke. Kuna EIP eesmärk ei ole kasumit maksimeerida, siis jõuab soodsate laenuitingimuste mõju suures osas ka projektide teostajateni. Pank on suurim riigiülene vahendite koguja ja 2011. aastal kogus ta rahvusvahelistelt kapitaliturgudelt vahendeid 76 mld euro ulatuses.

EIP on vastutustundlik vahendite koguja ja stabiilsuse allikas heitlikel aegadel. Tänu tugevale kapitalibaasile ja bilansile, mis tuleneb hästi läbimõeldud laenupoliitikast ja usaldusväärsest riskijuhtimisest, oli panga finantsseis 2011. aastal jätkuvalt väga hea.

## Usaldusväärne finantspartner

2011. aasta lõpu seisuga olid panga varad 472 mld eurot, milles oli tagasimakseraskustega laene äärmiselt vähesel määral, ligi null protsenti (0,09%). Aastane netoülejääk ulatus 2011. aastal 2,3 mld euroni, mis kajastab rekordtasemel antud laene 2009. ja 2010. aastal, samas kui halduskulud jäid mõõdukaks.

EIP on majanduslikult iseseisev. Panga 232 mld euro suuruse kapitali on märkinud ELi liikmesriigid, kes on panga aktsionärid. Iga riigi osa EIP kapitalis põhineb tema majanduslikul osakaalul ELiga ühinemise ajal. EIP kapitali adekvaatsuse määr – panga kapitali suhe varadesse – oli 2011. aasta lõpus 24,9%. Rahvusvahelise Arvelduste Panga Baseli komitee on sätestanud pankade minimaalse kapitali adekvaatsuse määrana 8%.

## Suurim rahvusvaheline vahendite koguja

EIP finantseerib oma tegevust ja kogub suurema osa oma laenuvahenditest rahvusvahelistelt kapitaliturgudelt. Pank oma aktsionäride kindla toetusega, tugeva kapitalibaasiga, varade suurepärase kvaliteediga, konservatiivse riskijuhtimisega ja usaldusväärse fundeerimisstrateegiaga sai 2011. aastal kolmelt suuremalt reitinguagentuurilt reitinguks jätkuvalt AAA. Tänu oma tugevale finantsseisule saab pank vahendeid koguda väga soodsate intressimääradega.

Väga ebastabiilsetes turutingimustes 2011. aastal kogus pank rahvusvahelistelt kapitaliturgudelt 76 mld eurot 2010. aastaga võrreldes soodsas maksumusega ja soodsate keskmiste maksetähtaegadega.

Pank kogus vahendeid jätkuvalt oma kolmes põhivääringus – euro (EUR), USA dollar (USD) ja Inglise naelsterling (GBP) –, mis moodustasid 2011. aastal peaaegu 88% EIP emissioonidest. 35 mld euroga oli emissioonimaht suurim eurodes, millele järgnes USA dollar (33 mld USD ehk 24 mld eurot) ja naelsterling (6,8 mld GBP ehk 7,9 mld eurot). Pank kogus 9 mld euro ulatuses ehk 12% fundeerimisvahenditest teistes vääringutes. Suurimas mahus koguti nende seas vahendeid Austraalia dollarites, millele järgnesid Norra kroon ja Rootsi kroon.



# EIP juhtimine

---

## EIP põhikirjajärgsed juhtorganid

---

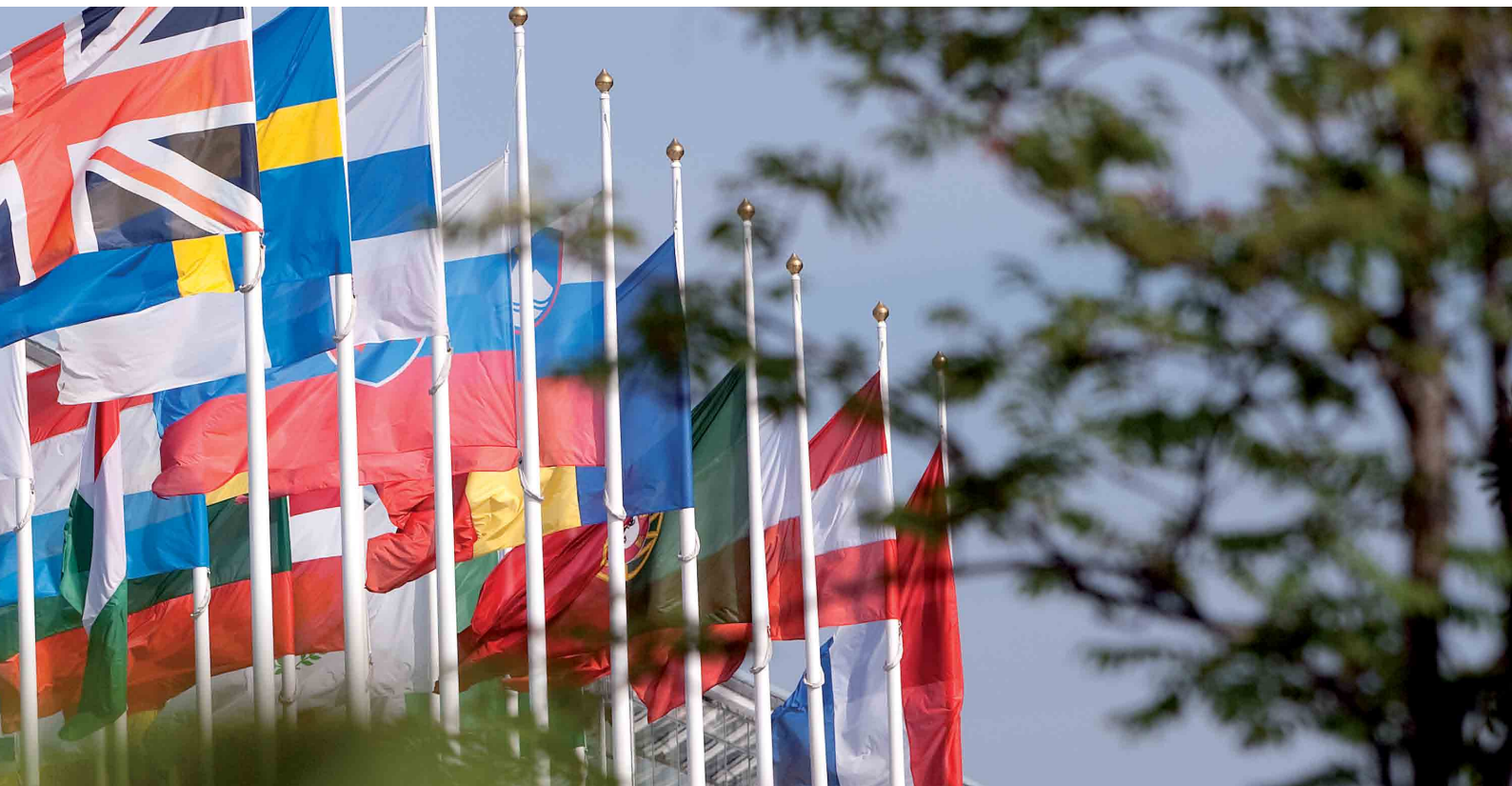
**Juhatajate nõukogu** koosneb kõigi 27 liikmesriigi nimetatud ministritest, tavaliselt rahandusministritest.

Juhatajate nõukogu kehtestab panga krediitpoliitika üldjuhised, kinnitab aastaaruanded ja aastabilansi, otsustab panga osalemise rahastamistehingutes väljaspool Euroopa Liitu ning panga kapitali suurendamised. Ühtlasi nimetab juhatajate nõukogu ametisse direktorite nõukogu, halduskomitee ja

auditikomisjoni liikmed. Juhatajate nõukogu koguneb kord aastas.

2011. aastal nimetas juhatajate nõukogu EIP uueks presidendiks alates 1. jaanuarist 2012 Werner Hoyeri. Werner Hoyer on seitsmes EIP president alates panga asutamisest 1958. aastal. Ta järgneb Philippe Maystadtile, kes oli EIP president kahel järjestikusel ametiajal aastatel 2000-2011. Werner Hoyer oli enne Saksamaa Liitvabariigi Euroopa poliitika eest vastutav välisministeeriumi riigiminister ja Saksamaa parlamendi liige.





**Direktorite nõukogul** on ainupädevus teha otsuseid rahastamise võimaldamise kohta, eelkõige laenude ja tagatiste kujul, ning vahendite kogumise kohta.

Direktorite nõukogu kannab hoolt, et panga haldamine toimuks asjakohaselt, ning tagab, et panka juhitakse vastavalt aluslepingutele ja panga põhikirja sätetele ning juhatajate nõukogu antud üldjuhiste-le. Viieks aastaks ametiaja pikendamise võimalusega ametisse nimetatud liikmed vastutavad ainult panga ees.

Direktorite nõukogu koosneb 28 liikmest, iga liikmesriik nimetab ametisse ühe direktori ja Euroopa

Komisjon ühe direktori. Nimetatakse ka 18 ase-direktorit, mis tähendab, et riikide rühmad jaga-vad mõnda nendest ametikohtadest. Direktorite nõukogu koopteerib erialaste ekspertteadmiste täiendamiseks teatavatel tegevusaladel kuus eks-perti (kolm liiget ja kolm asendusliiget), kes osale-vad nõukogu koosolekul nõustamisülesannetes, omamata hääleõigust. Kui põhikirjas ei ole sätes-tatud teisiti, siis võetakse otsused vastu liikmete häälteenamusega, mis koosneb vähemalt ühest kolmandikust hääleõigusega liikmete poolthää-ltest, mis esindavad vähemalt 50% märgitud kapi-talist. Direktorite nõukogu koguneb kümme korda aastas.

**Halduskomitee** on panga alaline kollegiaalne täitevorgan. Komiteesse kuulub üheksa liiget ja see töötab presidendi alluvuses ja direktorite nõukogu järelvalve all.

Halduskomitee vastutab panga jooksva tegevuse eest, valmistab ette direktorite nõukogu otsused ja tagab nende otsuste rakendamise. Komitee liikmed nimetatakse ametisse kuueks aastaks ametiaja pikendamise võimalusega ning nad vastutavad ainult panga ees. Halduskomitee peab koosolekut kord nädalas presidendi juhtimisel. Panga põhikirja järgi on president ka direktorite nõukogu esimees. Neljal suurimal aktsionäril – Prantsusmaal, Saksamaal, Itaalia ja Ühendkuningriigil – on halduskomitees alaline koht.

**Auditikomisjon** on vahetult juhatajate nõukogu ees vastutav sõltumatu organ ning tema ülesanne on auditeerida panga raamatupidamisaruandeid ning kontrollida panga tegevuse vastavust parimatele pangandustavadele. Auditikomisjon koosneb kuuest liikmest, kes on ametisse nimetatud kuueks järjestikuseks majandusaastaks ilma ametiaja pikendamiseta.

Auditikomisjon kontrollib pangaoperatsioonide teostamise ja panga raamatupidamise nõuetekohasust. Auditikomisjon avaldab oma aruanded raamatupidamisaruannete kohta nende kinnitamise ajal direktorite nõukogu poolt. Auditikomisjoni eelneva aasta töö tulemuste aruanded saadetakse juhatajate nõukogu-le koos direktorite nõukogu aastaaruandega.



EIP tänab käesoleva aruande illustreerimiseks kasutatud fotode eest järgmisi projektiteostajaid ja tarnijaid:

Belwindi avamere tuulepark, Belgia; TGV kiirrong, Prantsusmaa © RFF / CAPA / Laurent Rothan (TOMA); EnBW Baltic 1 tuulepark, Saksamaa; Nya Karolinska Solna haigla, Rootsi; Porto metroo, Portugal, fotokonkurss „EIP objektiivi taga“; Stora Enso paberivabrik, Rootsi © Stora Enso; Need a Skip, West Bromwich, Ühendkuningriik; Noor East Co. marble & granite, Egiptus; Greenmeadow Stores, Ühendkuningriik; LANXESS AG, Saksamaa; Danisco TAI, Taani © DANISCO A/S; BI Aino raamatukõitmine © Geraldine Bruneels; Spectrum Dynamicsi pildiagnostika tehnoloogia, Iisrael; Kõrgtehnoloogiaettevõtte Trelleborg, Rootsi; TAV kiirrong, Itaalia © Ferrovie dello Stato Italiane S.p.A.; Apollo sild, Slovakkia; Rotterdami sadam, Madalmaad; Energiaettevõtte ENEL, Itaalia © ENEL; Gemasolar, Hispaania; Skegnessi avamere tuulepark, Ühendkuningriik, fotokonkurss „EIP objektiivi taga“; Castilla y Leóni keskkond, Hispaania; Metsastamine ja erosiooni ohjamine, Türgi; Länsimetro, Soome © Länsimetro; Rahvusvaheline ehitusnäitus IBA Hamburg, Saksamaa; Moma Titanium, Mosambiik; Ohorongo tsemendivabrik, Namiibia © Ohorongo.

Kujundus: EIP Graafikatööde ateljee.

Trükitud Jouve'i trükikojas MagnoSatin paberile taimsete trükivärvidega. Paber on sertifitseeritud Metsahoolekogu (Forest Stewardship Council) eeskirjade kohaselt ja sisaldab 100% värsket kiudainet (millest vähemalt 50% pärineb hästi hooldatud metsadest).



**Mixed Sources**  
Product group from well-managed  
forests, controlled sources and  
recycled wood or fibre  
Cert no. BV-COC-856319  
www.fsc.org  
© 1996 Forest Stewardship Council





**Euroopa Investeerimispank**

98-100, boulevard Konrad Adenauer

L-2950 Luxembourg

☎ (+352) 43 79 – 1

✉ (+352) 43 77 04

[www.eib.org](http://www.eib.org) – [info@eib.org](mailto:info@eib.org)

**Euroopa Investeerimisfond**

96, boulevard Konrad Adenauer

L-2968 Luxembourg

☎ (+352) 42 66 88 – 1

✉ (+352) 42 66 88 – 200

[www.eif.org](http://www.eif.org) – [info@eif.org](mailto:info@eif.org)



[www.eib.org](http://www.eib.org)

ISBN 978-92-861-1504-2



9 789286 115042